



СОВЕТ ДЕПУТАТОВ  
ГОРОДСКОГО ОКРУГА НАВАШИНСКИЙ  
НИЖЕГОРОДСКОЙ ОБЛАСТИ

**РЕШЕНИЕ**

25 апреля 2019

№ 421

Об утверждении Схемы размещения  
рекламных конструкций на территории  
городского округа Навашинский  
Нижегородской области

В соответствии с Федеральным законом от 06.10.2003 № 131-ФЗ (ред. от 03.08.2018) «Об общих принципах организации местного самоуправления в Российской Федерации», Уставом городского округа Навашинский Нижегородской области, в целях эффективной реализации Федерального закона от 13.06.2006 № 38-ФЗ «О рекламе»,

Совет депутатов **РЕШИЛ:**

1. Утвердить «Схему размещения рекламных конструкций на территории городского округа Навашинский Нижегородской области» согласно Приложению.

2. Считать утратившими силу:

- решение Совета депутатов городского округа Навашинский Нижегородской области от 03.08.2016 №169 «О внесении изменений в «Схему размещения рекламных конструкций на территории Навашинского муниципального района», утвержденную решением Земского собрания Навашинского района Нижегородской области от 23.12.2014 №471;

- решение Земского собрания Навашинского района Нижегородской области от 23.12.2014 №471 «Об утверждении схемы размещения рекламных конструкций на территории Навашинского муниципального района Нижегородской области».

3. Разместить настоящее решение на официальном сайте органов местного самоуправления городского округа Навашинский в информационно-телекоммуникационной сети Интернет по адресу: <http://navashino.omsu-nnov.ru> и опубликовать в газете «Приокская правда».

4. Контроль за исполнением настоящего решения возложить на постоянную комиссию по промышленности, жилищно-коммунальному хозяйству, земельным вопросам, экологии и предпринимательству (председатель С.Г. Карпов)

Глава местного самоуправления  
городского округа Навашинский

В.Д.Мальшев

Приложение  
к решению Совета депутатов  
городского округа Навашинский  
от \_\_\_\_\_ № \_\_\_\_

## СХЕМА РАЗМЕЩЕНИЯ РЕКЛАМНЫХ КОНСТРУКЦИЙ НА ТЕРРИТОРИИ ГОРОДСКОГО ОКРУГА НАВАШИНСКИЙ НИЖЕГОРОДСКОЙ ОБЛАСТИ

**Состав проекта:**

Шифр	Наименование
ПЗ	Пояснительная записка
ГП	Графические материалы

**Перечень графических материалов:**

№ п/п	Наименование	Масштаб	Материал использования	Примечание
1.	Лист 1. Схема рекламных конструкций на территории города Навашино	1:5 000	Компьютерная графика	
2.	Лист 2. Схема рекламных конструкций на территории городского округа Навашинский Нижегородской области	1:40 000	Компьютерная графика	
3.	Лист 3. Фрагмент схемы размещения рекламных конструкций на территории населенных пунктов	1:5000	Компьютерная графика	

**ОГЛАВЛЕНИЕ:**

<b>ПОЯСНИТЕЛЬНАЯ ЗАПИСКА</b>	
	Введение
Раздел 1.	Положение о порядке установки и эксплуатации рекламных конструкций на территории городского округа Навашинский Нижегородской области.
Раздел 2.	Фотофиксация мест размещения рекламных конструкций, расположенных на территории городского округа Навашинский Нижегородской области.
2.1.	Существующие рекламные конструкции.
2.2.	Планируемые рекламные конструкции.
2.3.	Рекламные конструкции, подлежащие демонтажу.
Раздел 3.	Схемы размещения рекламных конструкций относительно существующих дорожных знаков
Раздел 4.	Перечень мест размещения рекламных конструкций на территории городского округа Навашинский Нижегородской области
	Приложение.
<b>ГРАФИЧЕСКИЕ МАТЕРИАЛЫ</b>	

## ПОЯСНИТЕЛЬНАЯ ЗАПИСКА

### Введение.

«Схема размещения рекламных конструкций на территории городского округа Навашинский Нижегородской области» разработана Администрацией городского округа Навашинский Нижегородской области взамен ранее действовавшей «Схемы размещения рекламных конструкций на территории Навашинского муниципального района Нижегородской области», утвержденной решением Земского собрания Навашинского района от 23.12.2014 №471, принятой в связи со вступлением в 2013 году изменениями в в Федеральный закон от 13.03.2006 № 38-ФЗ «О рекламе», касающимися порядка разработки схем размещения рекламных конструкций.

Документация разработана с учетом тенденции развития рынка наружной рекламы и во исполнение федерального законодательства, с целью создания условий для появления новых технологий в сфере наружной рекламы, максимального органичного расположения рекламных конструкций в сочетании с внешним архитектурным обликом населенных пунктов городского округа Навашинский Нижегородской области, повышения отчислений от предпринимательской деятельности в сфере рекламы в местный бюджет.

Схема размещения рекламных конструкций на земельных участках независимо от форм собственности, а также на зданиях или ином недвижимом имуществе, находящихся в собственности Нижегородской области или муниципальной собственности городского округа Навашинский Нижегородской области является документом, определяющим места размещения рекламных конструкций, типы и виды рекламных конструкций, установка которых допускается в данных местах.

Схема размещения рекламных конструкций разработана в соответствии с документами территориального планирования городского округа Навашинский и должна обеспечивать соблюдение внешнего архитектурного облика сложившейся застройки, градостроительных норм и правил, требований безопасности и содержать карты размещения рекламных конструкций с указанием типов и видов рекламных конструкций, площади информационных полей и технических характеристик рекламных конструкций.

Схема содержит общее количество мест размещения рекламных конструкций на всей территории городского округа Навашинский Нижегородской области, карты размещений рекламных конструкций с указанием, типов, видов рекламных конструкций и площадей информационных полей, с местами их расстановки. Схема с учетом ее выполнения из отдельных карт в масштабе 1:5000, 1:40000 состоит из составных частей, согласующихся и соединяющихся между собой.

Рекламные конструкции, не соответствующие схеме и установленные до ее утверждения, могут эксплуатироваться до окончания срока действия разрешения на установку и эксплуатацию рекламной конструкции, либо до его аннулирования или признания недействительным по основаниям и в порядке, установленном Федеральным законом «О рекламе».

Схема размещения рекламных конструкций разработана на основании Федерального закона от 13.03.2006 № 38-ФЗ «О рекламе», Градостроительного кодекса Российской Федерации и иных нормативных актов Российской Федерации, принятых в целях мониторинга за процессом формирования благоприятной архитектурной и информационной районной среды, обеспечения в процессе распространения наружной рекламы общественного порядка, безопасности дорожного движения, предотвращения угрозы для жизни и здоровья людей эксплуатацией объектов наружной рекламы, использования имущества городского округа Навашинский Нижегородской области в целях распространения наружной рекламы.

Схема размещения рекламных конструкций и вносимые в нее изменения подлежат опубликованию (обнародованию) в порядке, установленном для официального опубликования (обнародования) муниципальных правовых актов, и размещению на официальном сайте органа местного самоуправления городского округа Навашинский Нижегородской области в информационно-телекоммуникационной сети «Интернет».

Размещение конструкций на основании Схемы позволит исключить размещение незаконно установленных рекламоносителей, а также рекламные конструкции, находящиеся в технически неудовлетворительном состоянии. Деятельность по размещению наружной рекламы должна быть прозрачной и приносить максимальную отдачу для бюджета.

Разрешения на установку и размещение рекламных конструкций, (далее - Разрешения) выданные в соответствии со «Схемой размещения рекламных конструкций на территории Навашинского муниципального района Нижегородской области», утвержденной решением Земского собрания

Навашинского района от 23.12.2014 №471, являются действующими до окончания срока Разрешения вне зависимости от наличия (отсутствия) указанных в Разрешениях мест размещения рекламных конструкций в настоящей «Схеме размещения рекламных конструкций городского округа Навашинский Нижегородской области».

## **Раздел 1. Положение о порядке установки и эксплуатации рекламных конструкций на территории городского округа Навашинский Нижегородской области**

### **1. Общие положения**

1.1. Настоящее Типовое Положение о порядке установки и содержания информационных конструкций на территории городского округа Навашинский Нижегородской области (далее — Положение) определяют виды размещаемых информационных конструкций, устанавливают требования к указанным информационным конструкциям, их размещению и содержанию.

1.2. При производстве и размещении информационных конструкций должны соблюдаться требования законодательства Российской Федерации, в том числе требования законодательства о государственном языке Российской Федерации. Не допускается применение иностранных слов и символов, за исключением товарных знаков зарегистрированных в соответствии с действующим законодательством.

### **2. Виды и определения информационных конструкций**

2.1. Информационной конструкцией является объект благоустройства, выполняющий функцию информирования городского округа Навашинский Нижегородской области и соответствующий требованиям, установленным настоящим Положением.

Для целей настоящего Положения к информационным конструкциям относятся в том числе информационные конструкции, размещенные в виде отдельно стоящих конструкций в соответствии с требованиями настоящего Положения.

2.2. Допускается размещение информационных конструкций следующих видов:

2.2.1. Указатели наименований улиц, площадей, проездов, переулков, проектируемых (номерных) проездов, проспектов, шоссе, набережных, скверов, тупиков, бульваров, просек, аллей, линий, мостов, путепроводов, эстакад, тоннелей, а также километровых участков автодорог и магистралей федерального и регионального значения, указатели номеров домов;

2.2.2. Указатели местоположения органов государственной власти и органов местного самоуправления городского округа Навашинский Нижегородской области, государственных предприятий и учреждений, муниципальных предприятий и учреждений на территории городского округа Навашинский Нижегородской области;

2.2.3. **Вывески** — информационные конструкции, размещаемые на фасадах, крышах или иных внешних поверхностях (внешних ограждающих конструкциях) зданий, строений, сооружений, включая витрины, внешних поверхностях нестационарных торговых объектов в месте фактического нахождения или осуществления деятельности организации или индивидуального предпринимателя.

2.3. Размещение информационных конструкций на территориях городского округа Навашинский Нижегородской области, с нарушением данного типового Положения, не допускается.

### **3. Информационные конструкции**

3.1. Вывеска должна содержать следующую информацию:

3.1.1. Сведения о профиле деятельности организации, индивидуального предпринимателя и (или) виде реализуемых ими товаров, оказываемых услуг и (или) их наименование (фирменное наименование, коммерческое обозначение, изображение товарного знака, знака обслуживания) в целях извещения неопределенного круга лиц о фактическом местоположении (месте осуществления деятельности) данной организации, индивидуального предпринимателя;

3.1.2. Сведения, размещаемые в случаях, предусмотренных Законом Российской Федерации от 7 февраля 1992 г. № 2300-1 «О защите прав потребителей».

3.2. Содержание и эксплуатация информационных конструкций, указанных в пунктах 2.2.1 и 2.2.2 настоящего Положения, размещенных на внешних поверхностях зданий, строений,

сооружений (далее объектов) осуществляется собственниками (правообладателями) данных объектов.

3.3. Содержание и эксплуатация информационных конструкций, указанных в пункте 2.2.3 настоящего Положения, осуществляется органами местного самоуправления, муниципальных районов и городских округов на территории городского округа Навашинский Нижегородской области;

3.4. Содержание и эксплуатация вывесок осуществляется организацией или индивидуальным предпринимателем, сведения о которых содержатся в данных информационных конструкциях и в месте фактического нахождения (осуществления деятельности) которых данные информационные конструкции размещены (владельцы вывесок).

3.5. Информационные конструкции, размещаемые на территории городского округа Навашинский Нижегородской области, должны быть безопасны, спроектированы, изготовлены и установлены в соответствии с требованиями технических регламентов, строительных норм и правил, государственных стандартов, требованиями к конструкциям и их размещению, в том числе на внешних поверхностях зданий, строений, сооружений, иными установленными требованиями, а также не нарушать внешний архитектурный облик городов и поселений городского округа Навашинский Нижегородской области и обеспечивать соответствие эстетических характеристик информационных конструкций стилистике объекта, на котором они размещаются.

3.6. Запрещается размещение информационных конструкций на ограждающих конструкциях (заборах, шлагбаумах и т.д.), а также в виде отдельно стоящих сборно-разборных (складных) конструкций — штендеров.

#### 4. Отдельно-стоящие информационные конструкции

4.1. Размещение отдельно стоящих информационных конструкций допускается только при условии их установки в границах земельного участка, на котором располагаются здания, строения, сооружения, являющиеся местом фактического нахождения, осуществления деятельности организации или индивидуального предпринимателя, сведения о которых содержатся в данных информационных конструкциях.

#### 5. Вывески на зданиях, строениях и сооружениях

5.1. Вывески, размещаются на фасадах, крышах, на (в) витринах или на иных внешних поверхностях зданий, строений, сооружений. На внешних поверхностях одного здания, строения, сооружения организация или индивидуальный предприниматель вправе установить не более одной информационной конструкции, одного из следующих типов:

5.1.1. Настенная конструкция (конструкция вывесок) располагается параллельно к поверхности фасадов зданий, строений, сооружений и (или) их конструктивных элементов;

5.1.2. Консольная конструкция (панель-кронштейн) — конструкция вывесок располагается перпендикулярно к поверхности фасадов зданий, строений, сооружений и (или) их конструктивных элементов);

5.1.3. Витринная конструкция (конструкция вывесок располагается в витрине, на внешней и (или) с внутренней стороны остекления витрины зданий, строений, сооружений).

5.2. Организации и индивидуальные предприниматели, осуществляющие деятельность по оказанию услуг общественного питания, дополнительно вправе разместить не более одной информационной конструкции, содержащей сведения об ассортименте блюд, напитков и иных продуктов питания, предлагаемых при предоставлении ими указанных услуг, в том числе с указанием их массы/объема и цены (меню), в виде настенной конструкции.

Данные конструкции размещаются на плоских участках фасада, свободных от архитектурных элементов, непосредственно у входа (справа или слева) в занимаемое помещение или на входных дверях в него, не выше уровня дверного проема. Максимальный размер такой конструкции не должен превышать по высоте — 0,8 м, по длине — 0,6 м.

5.3. Размещение информационных конструкций на внешних поверхностях торговых, развлекательных центров, кинотеатров, театров осуществляется на основании дизайн-проекта. Указанный дизайн-проект должен содержать информацию и определять размещение всех

информационных конструкций, размещаемых на внешних поверхностях, указанных торговых, развлекательных центров, кинотеатров, театров.

5.4. Информационные конструкции, могут быть размещены в виде единичной конструкции и (или) комплекса идентичных взаимосвязанных элементов одной информационной конструкции.

5.5. Организации и индивидуальные предприниматели осуществляют размещение информационных конструкций на плоских участках фасада, свободных от архитектурных элементов, исключительно в пределах площади внешних поверхностей объекта, соответствующей физическим размерам занимаемых данными организациями и индивидуальными предпринимателями помещений.

5.6. При размещении на одном фасаде объекта одновременно вывесок нескольких организаций и индивидуальных предпринимателей, указанные вывески размещаются в один высотный ряд на единой горизонтальной линии (на одном уровне, высоте).

5.7. Вывески могут состоять из следующих элементов:

5.7.1. Информационное поле (текстовая часть).

5.7.2. Декоративно-художественные элементы, высота которых не должна превышать высоту текстовой части вывески более чем в полтора раза.

5.8. На вывеске может быть организована подсветка, которая должна иметь не мерцающий, приглушенный свет, не создавать прямых направленных лучей в окна жилых помещений.

5.9. При размещении вывесок на внешних поверхностях зданий, строений, сооружений запрещается:

- нарушение геометрических параметров (размеров) вывесок;
- нарушение установленных требований к местам размещения вывесок;
- вертикальный порядок расположения букв на информационном поле вывески;
- размещение вывесок выше линии второго этажа (линии перекрытий между первым и вторым этажами);
- размещение вывесок на козырьках зданий, строений, сооружений;
- полное или частичное перекрытие оконных и дверных проемов, а также витражей и витрин;
- размещение вывесок в границах жилых помещений многоквартирных домов, в том числе на глухих торцах фасада;
- размещение вывесок на глухих торцах фасада (не относится к многоквартирным домам);
- размещение вывесок в оконных проемах;
- размещение вывесок на кровлях, лоджиях и балконах;
- размещение вывесок на архитектурных деталях фасадов объектов (в том числе на колоннах, пилястрах, орнаментах, лепнине);
- размещение вывесок на расстоянии ближе чем 2 м от мемориальных досок;
- перекрытие указателей наименований улиц и номеров домов;
- размещение консольных вывесок на расстоянии менее 10 м друг от друга;
- размещение вывесок путем непосредственного нанесения на поверхность фасада декоративно-художественного и (или) текстового изображения (методом покраски, наклейки и иными методами);
- размещение вывесок с помощью демонстрации постеров на динамических системах смены изображений (роллерные системы, системы поворотных панелей — призматроны и др.) или с помощью изображения, демонстрируемого на электронных носителях (экраны, бегущая строка и т.д.) (за исключением вывесок, размещаемых в витрине);
- окраска и покрытие художественно-декоративными пленками поверхности остекления витрин;
- замена остекления витрин световыми коробами;
- устройство в витрине конструкций электронных носителей — экранов на всю высоту и (или) длину остекления витрины;
- размещение вывесок на ограждающих конструкциях сезонных кафе при стационарных предприятиях общественного питания.

## 6. Настенные конструкции

Настенные конструкции, размещаемые на внешних поверхностях зданий, строений, сооружений, должны соответствовать следующим требованиям:

6.1. Настенные конструкции размещаются над входом или окнами (витринами) помещений на единой горизонтальной оси с иными настенными конструкциями, установленными в пределах фасада, на уровне линии перекрытий между первым и вторым этажами либо ниже указанной линии. В случае если помещения располагаются в подвальных или цокольных этажах объектов и отсутствует возможность размещения информационных конструкций (вывесок) в соответствии с указанными требованиями, вывески могут быть размещены над окнами подвального или цокольного этажа, но не ниже 0,6 м от уровня земли до нижнего края настенной конструкции. При этом вывеска не должна выступать от плоскости фасада более чем на 0,1 м (Рис. 22);

6.2. Максимальный размер настенных конструкций, размещаемых организациями и индивидуальными предпринимателями на внешних поверхностях зданий, строений, сооружений, не должен превышать:

6.2.1. По высоте — 0,5 м, за исключением размещения настенной вывески на фризе;

6.2.2. По длине — 70 % от длины фасада, соответствующей занимаемым данными организациями и индивидуальными предпринимателями помещениям, но не более 15 м для единичной конструкции. При размещении настенной конструкции в пределах 70 % от длины фасада в виде комплекса идентичных взаимосвязанных элементов, при этом (информационное поле, т.е. текстовая часть и декоративно-художественные элементы) максимальный размер текстовой части не может превышать 10 м в длину, декоративно-художественной — 0,75 м;

6.2.3. При наличии на фасаде здания, строения, сооружения фриза настенная конструкция размещается исключительно на фризе, на всю высоту фриза. При наличии на фасаде здания, строения, сооружения козырька настенная конструкция может быть размещена на фризе козырька, строго в габаритах указанного фриза. Запрещается размещение настенной конструкции непосредственно на конструкции козырька.

6.2.4. Информационное поле настенных конструкций, размещаемых на фасадах зданий, строений, сооружений, являющихся объектами культурного наследия, выявленными объектами культурного наследия либо объектами, построенными до 1952 г. включительно, должно выполняться из отдельных элементов (букв, обозначений, декоративных элементов и т. д.), без использования непрозрачной основы для их крепления.

## 7. Консольные конструкции (панель-кронштейны)

Консольные конструкции (панель-кронштейны), располагаются в одной горизонтальной плоскости фасада, у арок, на границах и внешних углах зданий, строений, сооружений в соответствии со следующими требованиями:

7.1. Расстояние между консольными конструкциями не может быть менее 10 м. Расстояние от уровня земли до нижнего края консольной конструкции должно быть не менее 2,5 м;

7.2. Консольная конструкция не должна находиться более чем на 0,2 м от края фасада, а крайняя точка ее лицевой стороны — на расстоянии более чем 1 м от плоскости фасада. В высоту консольная конструкция не может превышать 1 м;

7.3. Максимальные параметры (размеры) консольных конструкций, размещаемых на фасадах зданий, строений, сооружений, являющихся объектами культурного наследия, выявленными объектами культурного наследия, а также объектов, построенных до 1952 г. включительно, не должны превышать 0,5 м — по высоте и 0,5 м — по ширине;

7.4. При наличии на фасаде объекта настенных конструкций консольные конструкции располагаются с ними на единой горизонтальной оси.

8. Витринные конструкции размещаются в витрине, на внешней и (или) с внутренней стороны остекления витрины объектов в соответствии со следующими требованиями:

8.1. Максимальный размер витринных конструкций (включая электронные носители-экраны), размещаемых в витрине, а также с внутренней стороны остекления витрины, не должен превышать половины размера остекления витрины по высоте и половины размера остекления витрины по длине;



8.2. Информационные конструкции (вывески), размещенные на внешней стороне витрины, не должны выходить за плоскость фасада объекта. Параметры (размеры) вывески, размещаемой на внешней стороне витрины, не должны превышать в высоту 0,4 м, в длину — длину остекления витрины;

8.3. Непосредственно на остеклении витрины допускается размещение информационной конструкции (вывески), содержащей сведения о профиле деятельности организации или индивидуального предпринимателя и (или) виде реализуемых ими товаров, оказываемых услуг и (или) их наименование (фирменное наименование, коммерческое обозначение, изображение товарного знака, знака обслуживания), в виде отдельных букв и декоративных элементов. При этом максимальный размер букв вывески, размещаемой на остеклении витрины, не должен превышать в высоту 0,15 м;

8.4. При размещении вывески в витрине (с ее внутренней стороны) расстояние от остекления витрины до витринной конструкции должно составлять не менее 0,15 м.

#### 9. Крышные конструкции

Крышные конструкции размещаются организациями и индивидуальными предпринимателями дополнительно к информационной конструкции, размещаемой на внешних поверхностях здания, строения, сооружения, которые вправе разместить информационную конструкцию (вывеску), содержащую сведения о профиле деятельности организации или индивидуального предпринимателя и (или) виде реализуемых ими товаров, оказываемых услуг и (или) их наименование (фирменное наименование, коммерческое обозначение, изображение товарного знака, знака обслуживания), на крыше указанного здания, строения, сооружения в соответствии со следующими требованиями:

9.1. Размещение информационных конструкций (вывесок) на крышах зданий, строений, сооружений допускается при условии, если единственным собственником (правообладателем) указанного здания, строения, сооружения является организация или индивидуальный предприниматель, сведения о котором содержатся в данной информационной конструкции и в месте фактического нахождения (месте осуществления деятельности) которого размещается указанная информационная конструкция.

9.2. На крыше одного объекта может быть размещена только одна информационная конструкция.

9.3. Информационное поле вывесок, размещаемых на крышах объектов, располагается параллельно к поверхности фасадов объектов, по отношению к которым они установлены, выше линии карниза, парапета объекта или его стилобатной части.

9.4. Конструкции вывесок, допускаемых к размещению на крышах зданий, строений, сооружений, представляют собой объемные символы, которые могут быть оборудованы исключительно внутренней подсветкой.

9.5. Высота информационных конструкций (вывесок), размещаемых на крышах зданий, строений, сооружений, должна быть:

- не более 0,80 м для 1-2-этажных объектов;
  - не более 1,20 м для 3-5-этажных объектов;
  - не более 1,80 м для 6-9-этажных объектов;
  - не более 2,20 м для 10-15-этажных объектов;
- не более 3 метров — для объектов, имеющих 16 и более этажей.

9.6. Длина вывесок, устанавливаемых на крыше объекта, не может превышать половину длины фасада, по отношению к которому они размещены.

9.7. Параметры (размеры) информационных конструкций (вывесок), размещаемых на стилобатной части здания, строения, сооружения определяются в зависимости от этажности стилобатной части здания, строения, сооружения в соответствии с указанными выше требованиями.

9.8. Запрещается размещение информационных конструкций (вывесок) на крышах зданий, строений, сооружений, являющихся объектами культурного наследия, выявленными объектами культурного наследия, а также объектов, построенных до 1952 г. включительно (Рис. 34).

## 10. Информационные вывески (таблички)

Информационные вывески (таблички) содержат сведения, размещаемые в случаях, предусмотренных Законом Российской Федерации от 7 февраля 1992 г. № 2300-1 "О защите прав потребителей".

10.1. Информационные вывески (таблички) размещаются на доступном для обозрения месте плоских участков фасада, свободных от архитектурных элементов, непосредственно у входа (справа или слева) в здание, строение, сооружение или помещение, или на входных дверях в помещение, в котором фактически находится (осуществляет деятельность) организация или индивидуальный предприниматель, сведения о котором содержатся в данной информационной конструкции.

10.2. Для одной организации, индивидуального предпринимателя на одном объекте может быть установлена одна информационная вывеска (табличка). Расстояние от уровня земли (пола входной группы) до верхнего края информационной конструкции (вывески) не должно превышать 2 м. Вывеска размещается на единой горизонтальной оси с иными аналогичными информационными конструкциями в пределах плоскости фасада.

10.3. Информационная вывеска (табличка) состоит из информационного поля (текстовой части). Допустимый размер вывески составляет не более 0,60 м по длине и не более 0,40 м по высоте. При этом высота букв, знаков, размещаемых на данной информационной конструкции (вывеске), не должна превышать 0,10 м.

10.4. В случае размещения в одном объекте нескольких организаций и (или) индивидуальных предпринимателей общая площадь информационных конструкций (вывесок), устанавливаемых на фасадах объекта перед одним входом, не должна превышать 2 кв. м. При этом параметры (размеры) вывесок, размещаемых перед одним входом, должны быть идентичными и не превышать размеры, указанные ранее, а расстояние от уровня земли (пола входной группы) до верхнего края информационной конструкции, расположенной на наиболее высоком уровне, не должно превышать 2 м.

10.5. Информационные вывески (таблички) могут быть размещены на остеклении витрины методом нанесения трафаретной печати. При этом размеры указанных вывесок не могут превышать 0,3 м — по длине и 0,2 м — по высоте. Размещение на остеклении витрин нескольких вывесок допускается при условии наличия между ними расстояния не менее 0,15 м и общего количества указанных вывесок — не более четырех.

10.6. Размещение информационных вывесок (табличек) на оконных проемах не допускается.

10.7. Информационные вывески (таблички) могут иметь внутреннюю подсветку.

10.8. При наличии на фасадах объектов архитектурно-художественных элементов, препятствующих размещению информационных конструкций (вывесок), в соответствии с установленными требованиями, размещение данных конструкций осуществляется согласно дизайн-проекту размещения вывески. Разработка и согласование дизайн-проекта размещения вывески осуществляется в соответствии с установленными требованиями.

**Рекламный баннер** - это инструмент для массового распространения важной информации, представляющий собой полотно с элементами графики, изображений и надписей. Площадь баннера не должна превышать 3 кв. м.

### **Стационарные рекламные конструкции:**

По площади информационного поля одной рекламной поверхности щитовые установки подразделяются на следующие виды:

- малого формата (до 3,0 кв.м. включительно);
- среднего формата (от 3,0 до 8 кв.м. включительно);
- большого формата (более 8 и до 18 кв.м. включительно);

#### 4. Типы рекламных конструкций.

а) щитовые установки – отдельно стоящие на земле рекламные конструкции, состоящие из фундамента, стойки, каркаса и рекламной поверхности с подсветкой.

По способу отображения рекламной информации выделяются следующие щитовые

установки:

- билборд – щитовая установка, визуальная поверхность которой является статичной (реклама закреплена на щите). Бывают односторонние, двухсторонние, трехсторонние, четырехсторонние
- призматрон – щитовая установка, визуальная поверхность которой может изменяться, благодаря тому, что состоит из трёхгранных поворачивающихся призм. Через заданный промежуток времени призмы поворачиваются вокруг своей оси, демонстрируя по очереди каждую из трёх граней;
- ситиборд (роллер) – щитовая установка, визуальная поверхность которой, состоит из нескольких рекламных постеров, которые динамически меняются с помощью специального механизма протяжки;
- б) сити-форматы – отдельно стоящие рекламные конструкции, стенки павильонов ожидания транспорта, представляющие собой световой короб с внутренней подсветкой с двумя рекламными поверхностями;
- в) статичные пиляры – тумба с внутренней подсветкой с двумя либо более рекламными поверхностями;
- г) электронные экраны (видео-пиляры) – рекламные конструкции, предназначенные для воспроизведения изображения на плоскости экрана за счет светоизлучения светодиодов, ламп, иных источников света или светоотражающих элементов.

#### **Переходные положения:**

- 1) требования к территориальному размещению рекламных конструкций распространяются на рекламные конструкции, размещенные до вступления в силу Схемы;
- 2) рекламные конструкции, установленные до утверждения Схемы и не соответствующие ее требованиям, эксплуатируются до окончания срока действия разрешения на установку этих рекламных конструкций. По окончании срока действия договора данные рекламные конструкции должны быть демонтированы на основании предписания Администрации городского округа Навашинский Нижегородской области.

#### **Ограничения по размещению рекламных конструкций:**

- 1) не допускается размещение рекламных конструкций на культурных зданиях, объектов культурного наследия федерального, областного и муниципального значения.
- 2) не допускается размещение перетяжек, транспарантов-перетяжек на деревьях.
- 3) не допускается размещение рекламных конструкций на стационарных оградах архитектурных ансамблей, парков, скверов, за исключением случаев, когда место размещения рекламы предусмотрено проектом такой ограды.
- 4) не допускается размещение рекламных конструкций, при котором перекрываются перспективы улиц (проспектов), обзор объектов культурного наследия, культурных зданий.

#### **Требования к размещению рекламных конструкций.**

При размещении рекламных конструкций необходимо соблюдать следующие требования:

- 1) упорядоченное размещение рекламных конструкций относительно основных архитектурно-планировочных элементов и относительно друг друга;
- 2) рациональная группировка и рассредоточение рекламных конструкций на основе пространственного ритма, принципа парности, единства вида;
- 3) недопустимость нарушения рекламными конструкциями, размещаемыми на конструктивных элементах зданий и сооружений, архитектурного и художественного облика здания, сооружения, создания помехи для очистки кровель от снега и льда;
- 4) недопустимость несоблюдения правил, установленных в ГОСТ Р 52044-2003 «Наружная реклама на автодорогах и территориях городских и сельских поселений».

### **Технические требования к установке рекламных конструкций**

1) монтажные работы по установке рекламных конструкций должны выполняться с соблюдением требований, установленных действующим законодательством;

2) устройство фундаментов рекламных конструкций и проведение других земляных работ при их установке осуществляются на основании ордера на производство земляных работ;

3) монтаж средств наружной рекламы на зданиях и сооружениях производится в присутствии представителей балансодержателя (собственника) или после письменного уведомления его о проведении работ;

4) монтажные и электротехнические работы проводятся при наличии следующих документов:

- выданного в установленном порядке разрешения на установку и эксплуатацию рекламной конструкции;

- договора на подключение электропитания;

- ордера на выполнение земляных работ (в случае их проведения).

5) в течение 5-ти суток после установки рекламной конструкции ее владелец обязан произвести благоустройство территории;

6) владелец рекламной конструкции несет ответственность за любые нарушения правил безопасности, а также за неисправности и аварийные ситуации, возникшие ввиду нарушения им условий монтажа и эксплуатации рекламной конструкции.

### **Требования к эксплуатации рекламных конструкций.**

Рекламные конструкции могут эксплуатироваться в течение срока службы согласно проектной документации. Дальнейшая эксплуатация средств наружной рекламы и информации возможна лишь при наличии экспертного заключения о техническом состоянии конструкций и возможности их дальнейшего использования.

### **Технические характеристики рекламных конструкций.**

Сборная стальная конструкция устанавливается на железобетонном фундаменте или бетонном блоке с заглублением в землю с помощью анкерных болтов. Рекламное поле изготовлено из оцинкованных профилированных стальных панелей и предусматривает следующие варианты размещения рекламы: оклейка бумажными плакатами, аппликация самоклеящимися пленками или размещение винилового баннерного полотна. Подсветка с помощью галогенных прожекторов.

**Щит 1,2 x 1,8м (рис. а); 2 x 4м (рис. б); 3 x 6м (рис. в); Рекламная конструкция типа Стелла «Куб» (бывесок 1,4×1,4м; 1 восьмигранная поверхность периметром (2,05×4 +0,6×4) 10,6×1,6м (рис. г) – рекламная конструкция должна быть спроектирована, изготовлена и установлена в соответствии с требованиями строительных норм и правил, правил устройства электроустановок, технических регламентов, санитарных норм и правил (в том числе требований к освещённости, электромагнитному излучению и пр.), с требованиями пожарной безопасности, законодательства Российской Федерации об объектах культурного наследия (памятниках истории и культуры) народов Российской Федерации, их охране и использовании и других нормативных актов, содержащих требования к рекламным конструкциям.**

Разрешается установка иных рекламных конструкций при наличии на данную конструкцию проектной документации, подготовленной в установленном порядке.

Рис. а

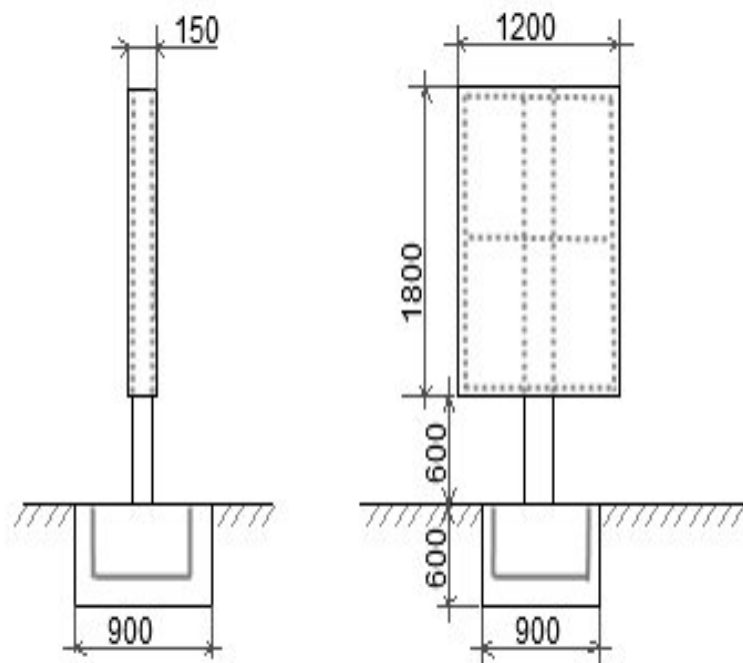


Рис. б

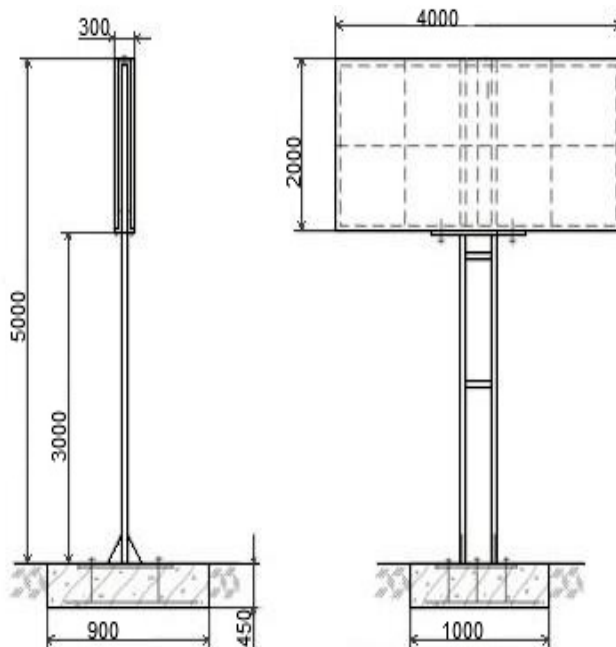


Рис. В\*

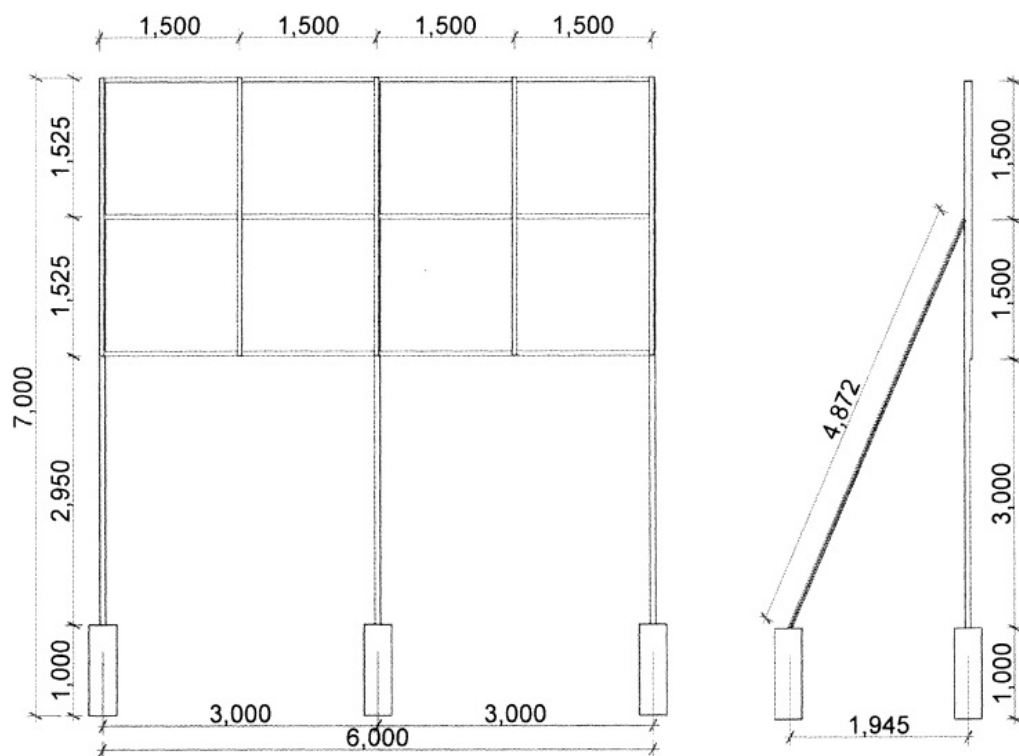
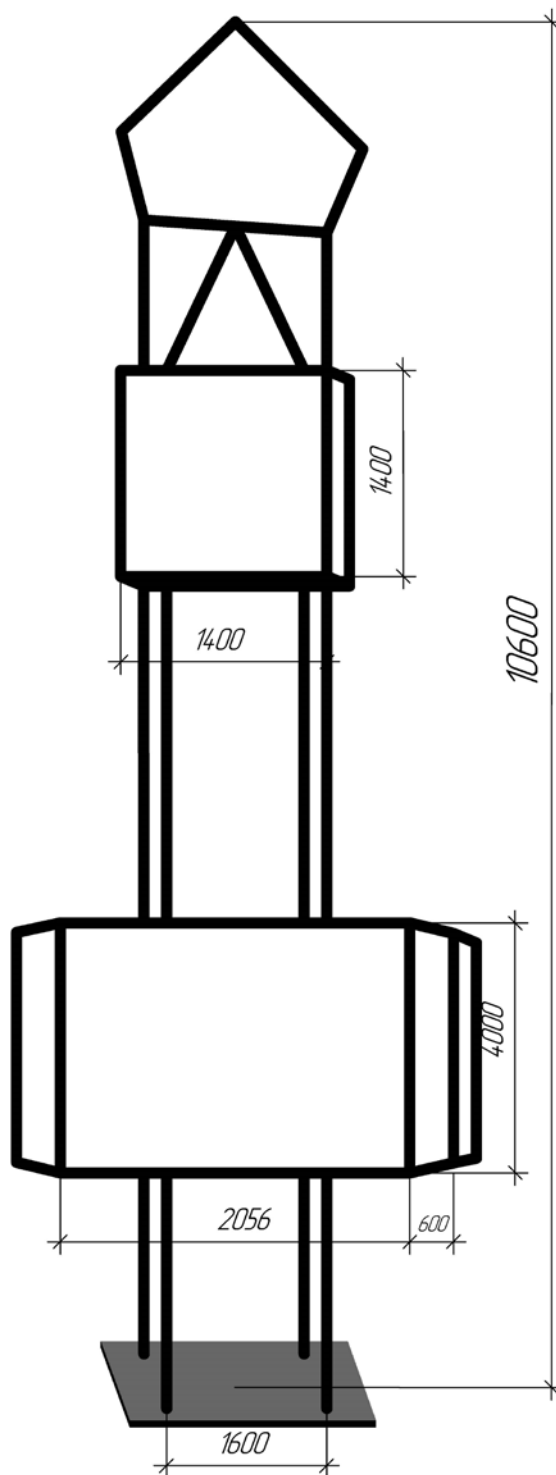


Рис. г



Ближайший край рекламных конструкций размещён на расстоянии 10м от бровки земляного полотна согласно п.5.1 ГОСТ 33027-2014 «Дороги 2 автомобильные общего пользования. Требования к размещению средств наружной рекламы».

**Раздел 2. Фотофиксация мест размещения рекламных конструкций, расположенных на территории городского округа Навашинский Нижегородской области.**

**2.1. Существующие рекламные конструкции.**

**Рекламная конструкция № 5**



**Рис.2.1.1. Рекламная установка – Стелла «Куб»**



## Рекламные конструкции № 6, 7



Рис.2.1.2 Щитовая установка 2 м × 4 м

## Рекламная конструкция № 9



Рис.2.1.3 Щитовая установка 2 м × 4 м

Рекламная конструкция № 12



Рис.2.1.4 Рекламная установка – Стелла «Куб»

**Рекламная конструкция № 13**



**Рис.2.1.5 Щитовая установка 2 м × 4 м**

**Рекламная конструкция № 15****Рис.2.1.6 Щитовая установка 2 м × 4 м**

## Рекламная конструкция № 17



Рис.2.1.7 Щитовая установка 2 м × 4 м

**Рекламная конструкция № 18**



**Рис.2.1.8 Щитовая установка 2 м × 4 м**

## Рекламные конструкции № 19, 20



Рис.2.1.9 Поз.19 Щитовая установка 2 м × 4 м;  
Поз.20 Щитовая установка 2 м × 4 м (двухсторонняя)



**Рекламная конструкция № 26**



**Рис.2.1.10 Щитовая установка 2 м × 4 м**

## Рекламная конструкция № 29



Рис.2.1.11 Щитовая установка 2 м × 4 м (двухсторонняя)

**Рекламная конструкция № 57**

**Рис.2.1.12 Рекламная конструкция в составе остановочного пункта общественного движения транспорта 1,2 м × 1,8 м**

**Рекламная конструкция № 63**



**Рис.2.1.13 Рекламная конструкция в составе остановочного пункта общественного движения транспорта 1,2 м × 1,8 м**

**Рекламная конструкция № 68**

**Рис.1.2.14 Щитовая установка 3 м × 6 м (двухсторонняя; с юго-запада на северо-восток)**



**Рис.1.2.15 Щитовая установка 3 м × 6 м (двухсторонняя; с северо-востока на юго-запад)**

**Рекламная конструкция № 69****Рис.2.1.16. Щитовая установка 3 м × 6 м (односторонняя)**

## 2.2. Планируемые рекламные конструкции.

### Рекламная конструкция № 1



Рис.2.2.1. Рекламная конструкция в составе остановочного пункта общественного движения транспорта 1,2 м × 1,8 м



**Рекламная конструкция № 2****Рис.2.2.2 Щитовая установка 2 м × 4 м**

**Рекламная конструкция № 3**



**Рис.2.2.3 Щитовая установка 2 м × 4 м**

**Рекламная конструкция № 4**

**Рис.2.2.4 Рекламная конструкция в составе остановочного пункта общественного движения транспорта 1,2 м × 1,8 м**

**Рекламная конструкция № 14**

**Рис.2.2.5 Рекламная конструкция в составе остановочного пункта общественного движения транспорта 1,2 м × 1,8 м**

**Рекламная конструкция № 16**



**Рис.2.2.6 Щитовая установка 2 м × 4 м**

## Рекламная конструкция № 21



Рис.2.2.7 Щитовая установка 2 м × 4 м (двухсторонняя; с северо-запада на юго-восток)



**Рис.2.2.8 Щитовая установка 2 м × 4 м (двухсторонняя; с юго-востока на северо-запад)**

**Рекламная конструкция № 22**

**Рис.2.2.9 Рекламная конструкция в составе остановочного пункта общественного движения транспорта 1,2 м × 1,8 м**



Рекламная конструкция № 23



Рис.2.2.10 Щитовая установка 2 м × 4 м

Рекламная конструкция № 24



Рис.2.2.11 Щитовая установка 2 м × 4 м

## Рекламная конструкция № 25



Рис.2.2.12 Щитовая установка 2 м × 4 м

**Рекламная конструкция № 27**

**Рис.2.2.13 Рекламная конструкция в составе остановочного пункта общественного движения транспорта 1,2 м × 1,8 м**

**Рекламная конструкция № 28**



**Рис.2.2.14 Щитовая установка 2 м × 4 м**

**Рекламная конструкция № 30**



**Рис.2.2.15 Щитовая установка 2 м × 4 м**

**Рекламная конструкция № 31**



**Рис.2.2.16 Щитовая установка 2 м × 4 м**

**Рекламная конструкция № 32**



**Рис.2.2.17 Щитовая установка 1,2 м × 1,8 м**



**Рекламная конструкция № 33**



**Рис.2.2.18 Щитовая установка 1,2 м × 1,8 м**

Рекламная конструкция № 34



Рис.2.2.19 Щитовая установка 1,2 м × 1,8 м

**Рекламная конструкция № 35****Рис.2.2.20 Щитовая установка 1,2 м × 1,8 м**

**Рекламная конструкция № 36****Рис.2.2.21 Щитовая установка 1,2 м × 1,8 м**

## Рекламная конструкция № 37



Рис.2.2.22 Рекламная конструкция в составе остановочного пункта общественного движения транспорта 1,2 м × 1,8 м

**Рекламная конструкция № 38**

**Рис.2.2.23 Рекламная конструкция в составе остановочного пункта общественного движения транспорта 1,2 м × 1,8 м**

**Рекламная конструкция № 39**



**Рис.2.2.24 Щитовая установка 1,2 м × 1,8 м**

## Рекламная конструкция № 40



Рис.2.2.25 Щитовая установка 1,2 м × 1,8 м



**Рекламная конструкция № 41**



**Рис.2.2.26 Щитовая установка 1,2 м × 1,8 м**

**Рекламная конструкция № 42**

**Рис.2.2.27 Рекламная конструкция в составе остановочного пункта общественного движения транспорта 1,2 м × 1,8 м**

**Рекламная конструкция № 43**



**Рис.2.2.28 Щитовая установка 1,2 м × 1,8 м**

## Рекламная конструкция № 44



Рис.2.2.29 Щитовая установка 1,2 м × 1,8 м

**Рекламная конструкция № 45****Рис.2.2.30 Щитовая установка 1,2 м × 1,8 м**

## Рекламная конструкция № 46



Рис.2.2.31 Щитовая установка 1,2 м × 1,8 м

**Рекламная конструкция № 47****Рис.2.2.32. Щитовая установка 1,2 м × 1,8 м**

**Рекламная конструкция № 48****Рис.2.2.33 Щитовая установка 1,2 м × 1,8 м**



**Рекламная конструкция № 49****Рис.2.2.34 Щитовая установка 1,2 м × 1,8 м**

**Рекламная конструкция № 50****Рис.2.2.35 Щитовая установка 1,2 м × 1,8 м**

## Рекламная конструкция № 53



Рис.2.2.38 Щитовая установка 1,2 м × 1,8 м

**Рекламная конструкция № 54****Рис.2.2.39 Щитовая установка 1,2 м × 1,8 м**

**Рекламная конструкция № 55**



**Рис.2.2.40 Щитовая установка 1,2 м × 1,8 м**

**Рекламная конструкция № 56**



**Рис.2.2.41 Щитовая установка 1,2 м × 1,8 м**

**Рекламная конструкция № 59**

**Рис.2.2.42 Рекламная конструкция в составе остановочного пункта общественного движения транспорта 1,2 м × 1,8 м**

**Рекламная конструкция № 60**

**Рис.2.2.43 Рекламная конструкция в составе остановочного пункта общественного движения транспорта 1,2 м × 1,8 м**



**Рекламная конструкция № 61****Рис.2.2.44 Щитовая установка 2 м × 4 м**

**Рекламная конструкция № 62****Рис.2.2.45 Щитовая установка 2 м × 4 м**

**Рекламная конструкция № 64**

**Рис.2.2.46 Щитовая установка 3 м × 6 м (двухсторонняя; с запада на восток)**



**Рис.2.2.47 Щитовая установка 3 м × 6 м (двухсторонняя; с востока на запад)**

**Рекламная конструкция № 65**

**Рис.2.2.48 Щитовая установка 3 м × 6 м (двухсторонняя; с юго-запада на северо-восток)**



**Рис.2.2.49** Щитовая установка 3 м × 6 м (двухсторонняя; с северо-востока на юго-запад)

**Рекламная конструкция № 66**

**Рис.2.2.50 Щитовая установка 3 м × 6 м (двухсторонняя; с юго-запада на северо-восток)**



**Рис.2.2.51 Щитовая установка 3 м × 6 м (двухсторонняя; с северо-востока на юго-запад)**



**Рекламная конструкция № 67**

**Рис.2.2.52 Щитовая установка 3 м × 6 м (двухсторонняя; с юго-запада на северо-восток)**



**Рис.2.2.53 Щитовая установка 3 м × 6 м (двухсторонняя; с северо-востока на юго-запад)**

## Рекламная конструкция № 70

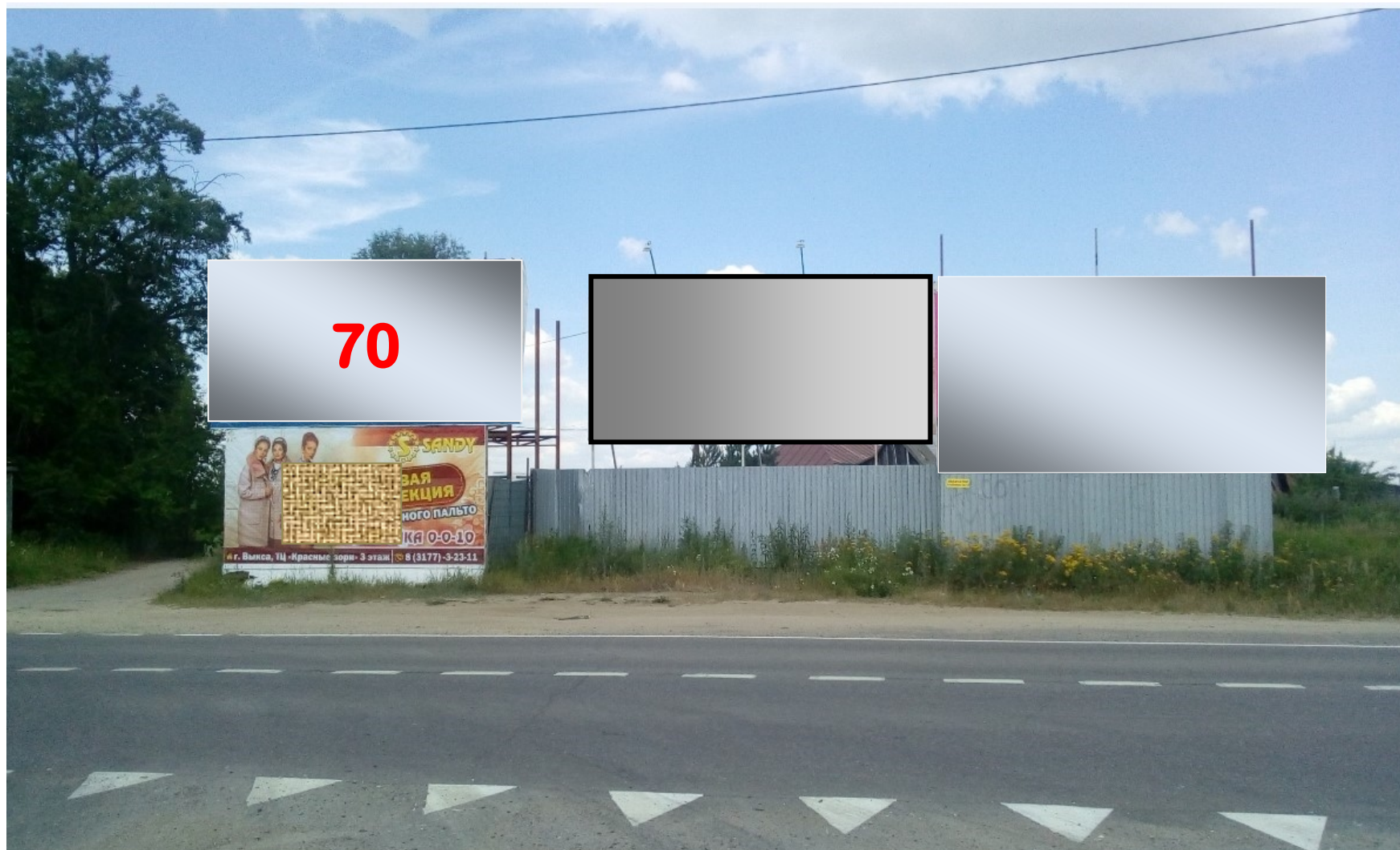


Рис.2.2.54 Поз.70 Щитовая установка 3 м × 6 м (односторонняя)

**Рекламная конструкция № 71**



**Рис.2.2.55 Щитовая установка 3 м × 6 м (односторонняя)**

## Рекламная конструкция № 72



Рис.2.2.56 Щитовая установка 3 м × 6 м (двухсторонняя; с юго-запада на северо-восток)



**Рис.2.2.57 Щитовая установка 3 м × 6 м (двухсторонняя; с северо-востока на юго-запад)**

**Рекламная конструкция № 73**

**Рис.2.2.58 Щитовая установка 3 м × 6 м (двухсторонняя; с юго-запада на северо-восток)**



**Рис.2.2.59 Щитовая установка 3 м × 6 м (двухсторонняя; с северо-востока на юго-запад)**



## Рекламная конструкция № 74



**Рис.2.2.60 Рекламная конструкция в составе остановочного пункта общественного движения**

## Рекламная конструкция № 75



Рис.2.2.61 Щитовая установка 3 м × 6 м (двухсторонняя; с северо-запада на юго-восток)



**Рис.2.2.62 Щитовая установка 3 м × 6 м (двухсторонняя; с юго-востока на северо-запад)**

**Рекламная конструкция № 76**

**Рис.2.2.63 Щитовая установка 3 м × 6 м (двухсторонняя; с северо-запада на юго-восток)**



**Рис.2.2.64 Щитовая установка 3 м × 6 м (двухсторонняя; с юго-востока на северо-запад)**

**Рекламная конструкция № 77**

**Рис.2.2.65 Щитовая установка 3 м × 6 м (двухсторонняя; с северо-запада на юго-восток)**



**Рис.2.2.66 Щитовая установка 3 м × 6 м (двухсторонняя; с юго-востока на северо-запад)**

**Рекламная конструкция № 78**

**Рис.2.2.67 Щитовая установка 3 м × 6 м (двухсторонняя; с северо-запада на юго-восток)**





**Рис.2.2.68 Щитовая установка 3 м × 6 м (двухсторонняя; с юго-востока на северо-запад)**

**Рекламная конструкция № 79**

**Рис.2.2.69 Щитовая установка 3 м × 6 м (двухсторонняя; с северо-запада на юго-восток)**



**Рис.2.2.70 Щитовая установка 3 м × 6 м (двухсторонняя; с юго-востока на северо-запад)**

Рекламная конструкция № 80



Рис.2.2.71 Щитовая установка 2 м × 4 м

**Рекламная конструкция № 81**



**Рис.2.2.72 Щитовая установка 2 м × 4 м**

**Рекламная конструкция № 82**



**Рис.2.2.73 Рекламная конструкция в составе остановочного пункта общественного движения транспорта 1,2 м × 1,8 м**

### 2.3. Подлежат демонтажу

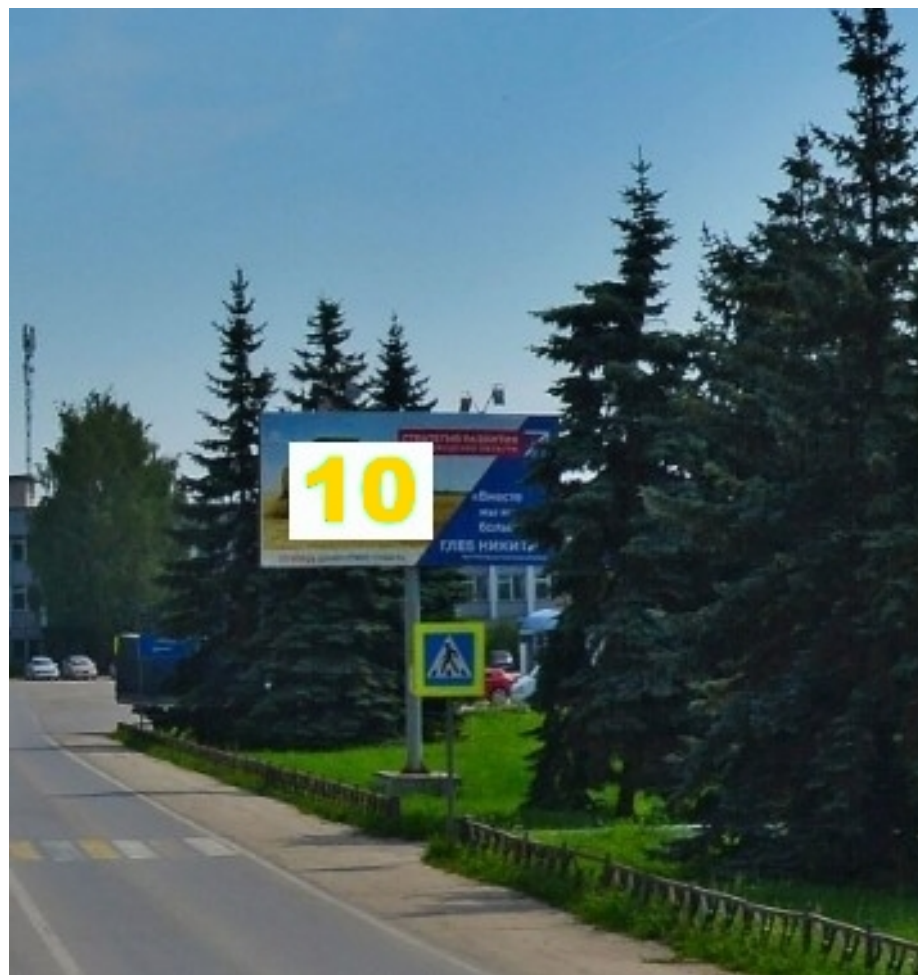


Рис.2.3.1 Щитовая установка 2 м × 4 м

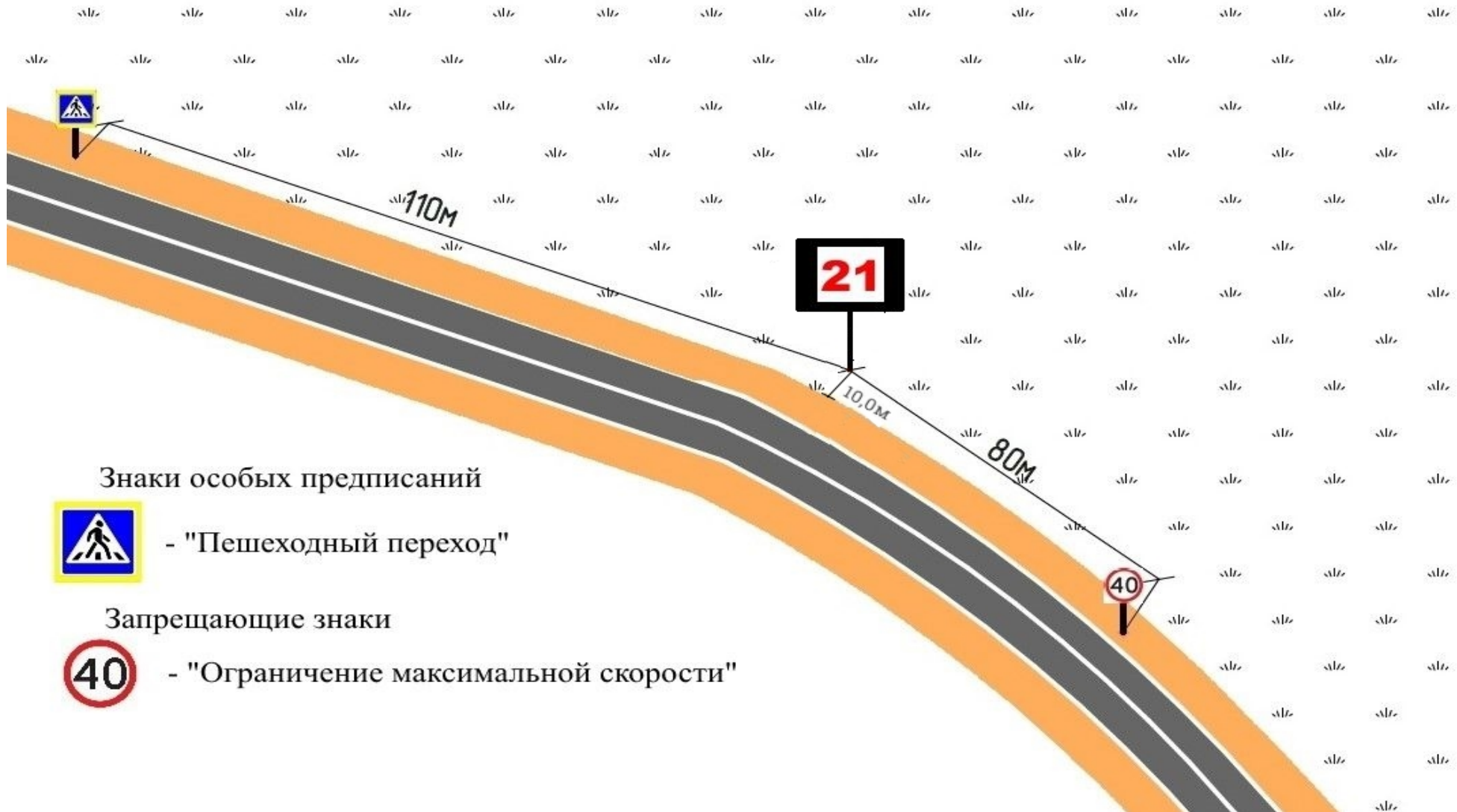


Рис.2.3.2 Щитовая установка 2 м × 4 м



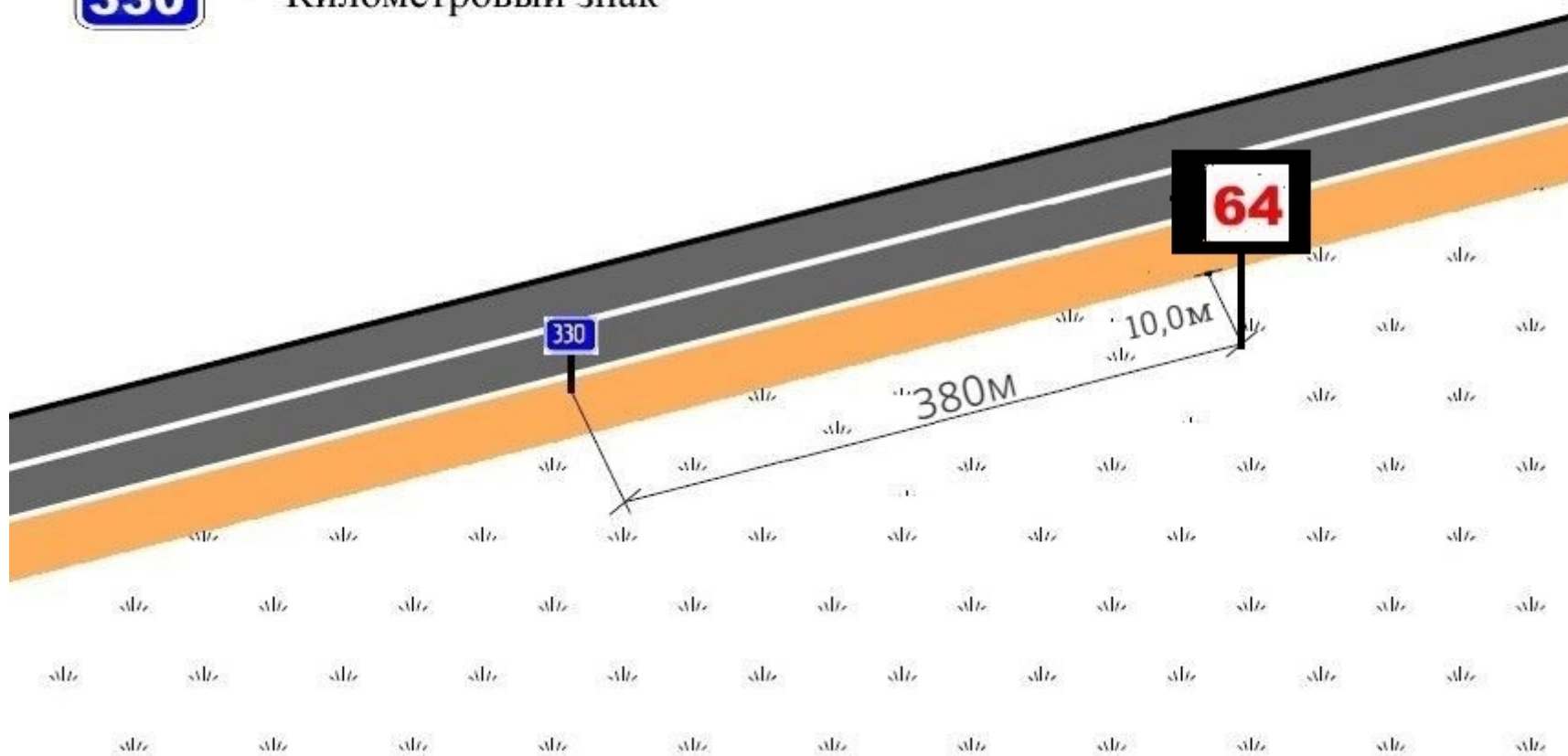
Раздел 3. Схемы размещения рекламных конструкций относительно существующих дорожных знаков.

Схема размещения рекламной конструкции № 21



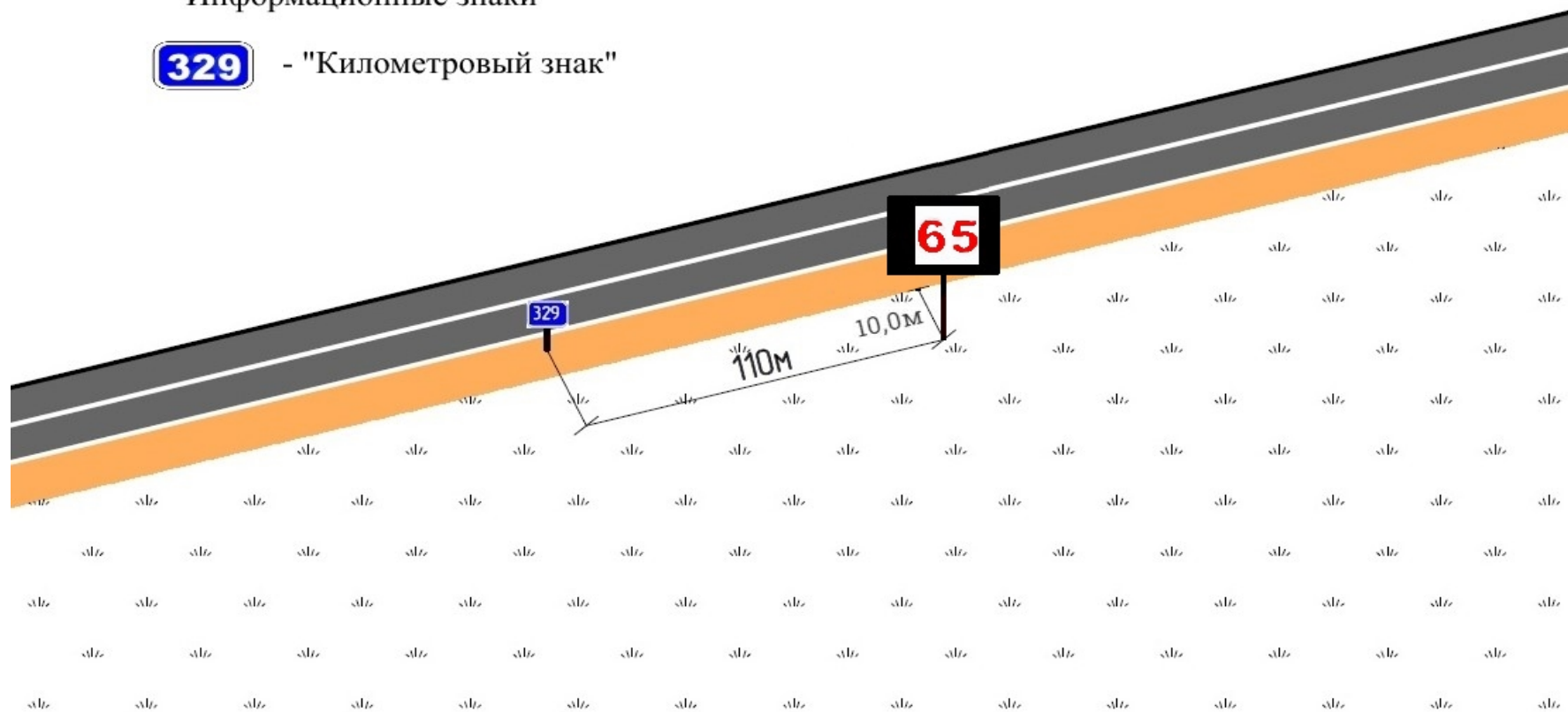
## Схема размещения рекламных конструкций № 64

Информационные знаки

**330** - "Километровый знак"

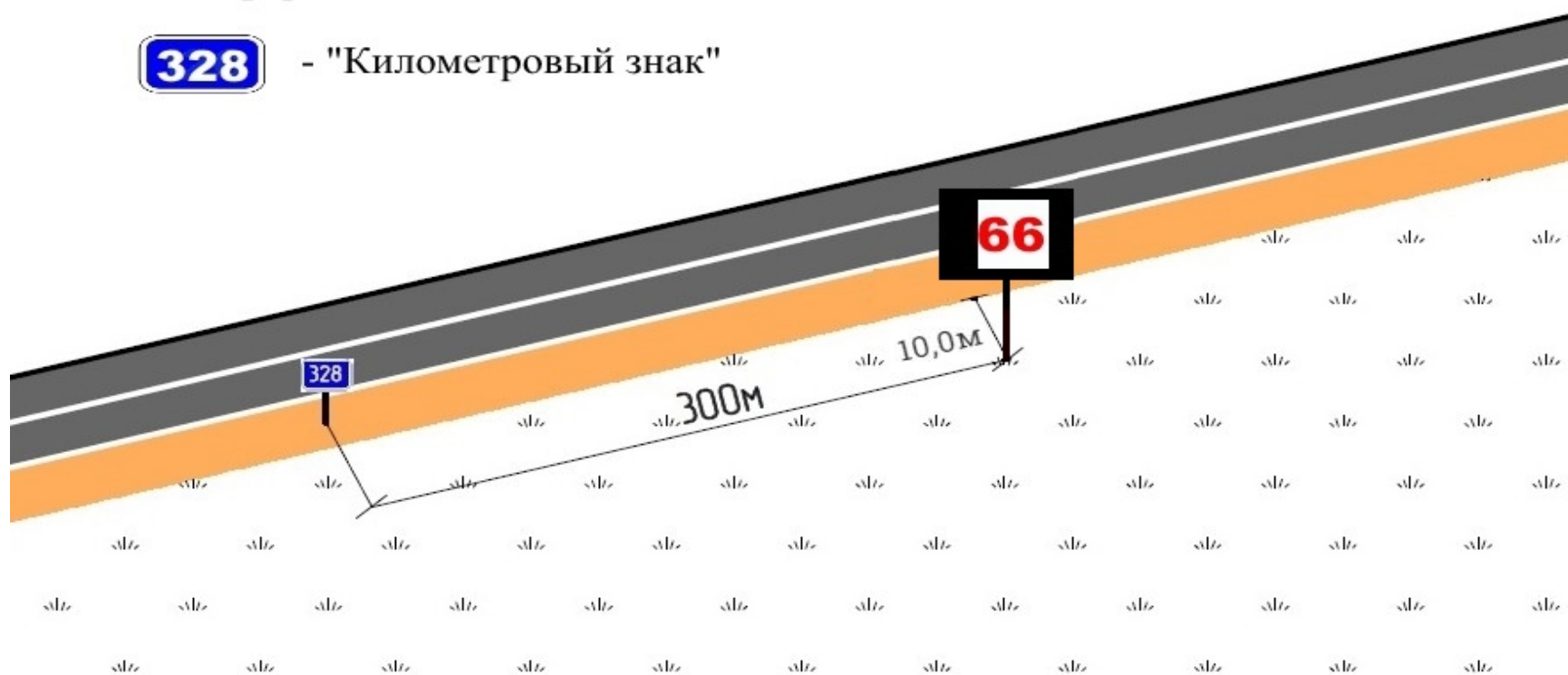
## Схема размещения рекламной конструкции № 65

Информационные знаки

 - "Километровый знак"

## Схема размещения рекламной конструкции № 66

Информационные знаки

 - "Километровый знак"

## Схема размещения рекламной конструкции № 67

Информационные знаки

 - "Километровый знак"

## Схема размещения рекламной конструкции № 68

Знаки особых предписаний



- "Пешеходный переход"

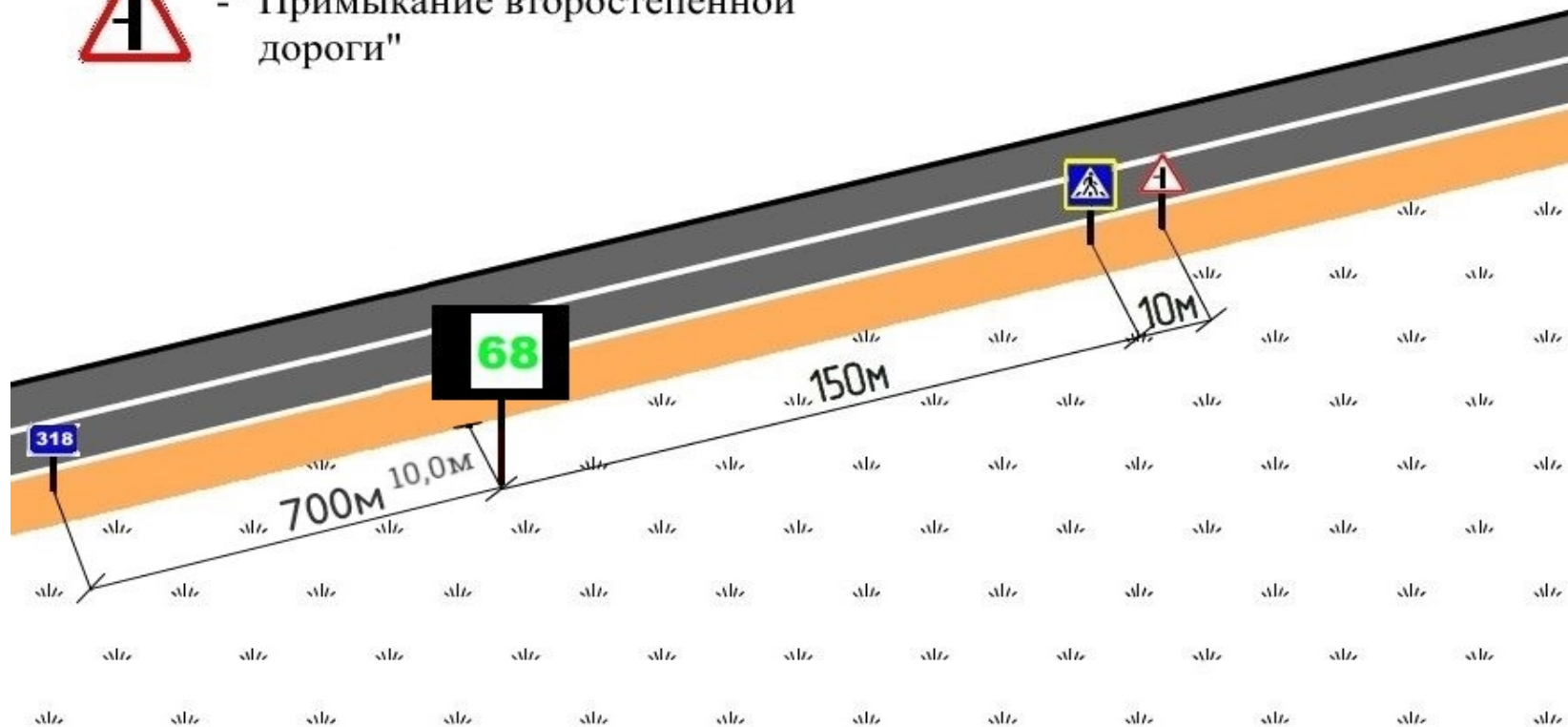


- "Километровый знак"

Знаки приоритета

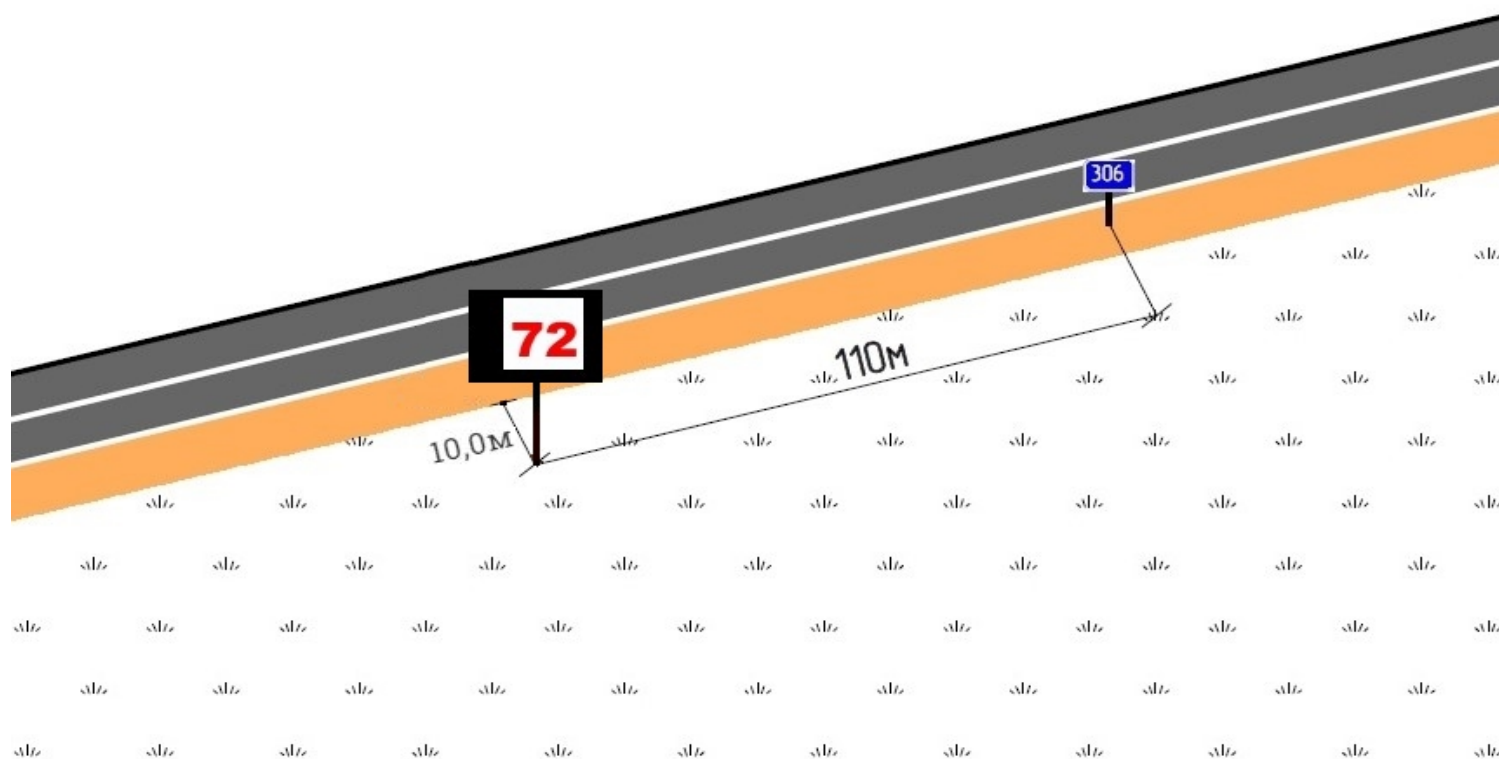


- "Примыкание второстепенной дороги"

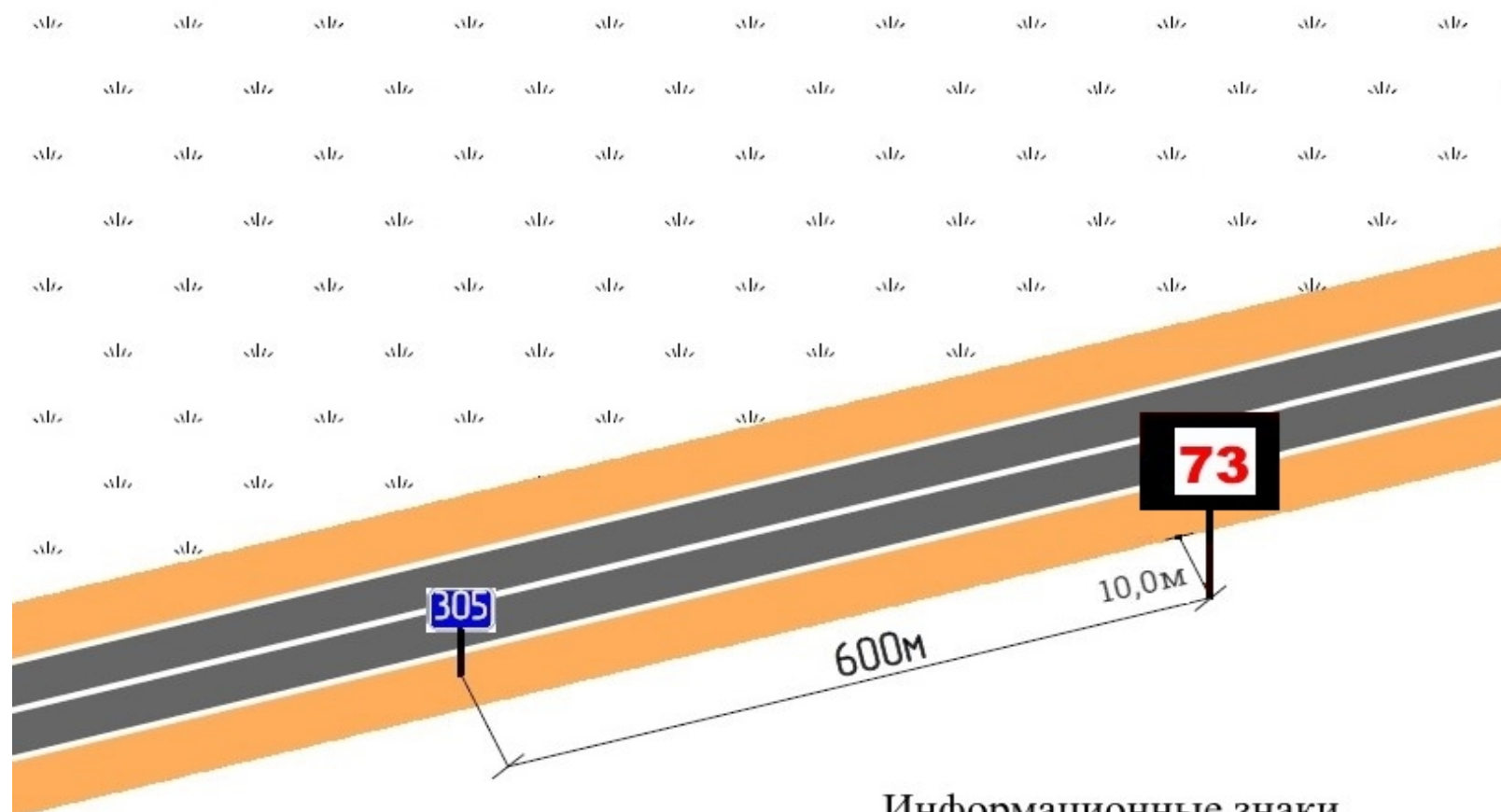


## Схема размещения рекламной конструкции № 72

Информационные знаки

 - "Километровый знак"

## Схема размещения рекламной конструкции № 73

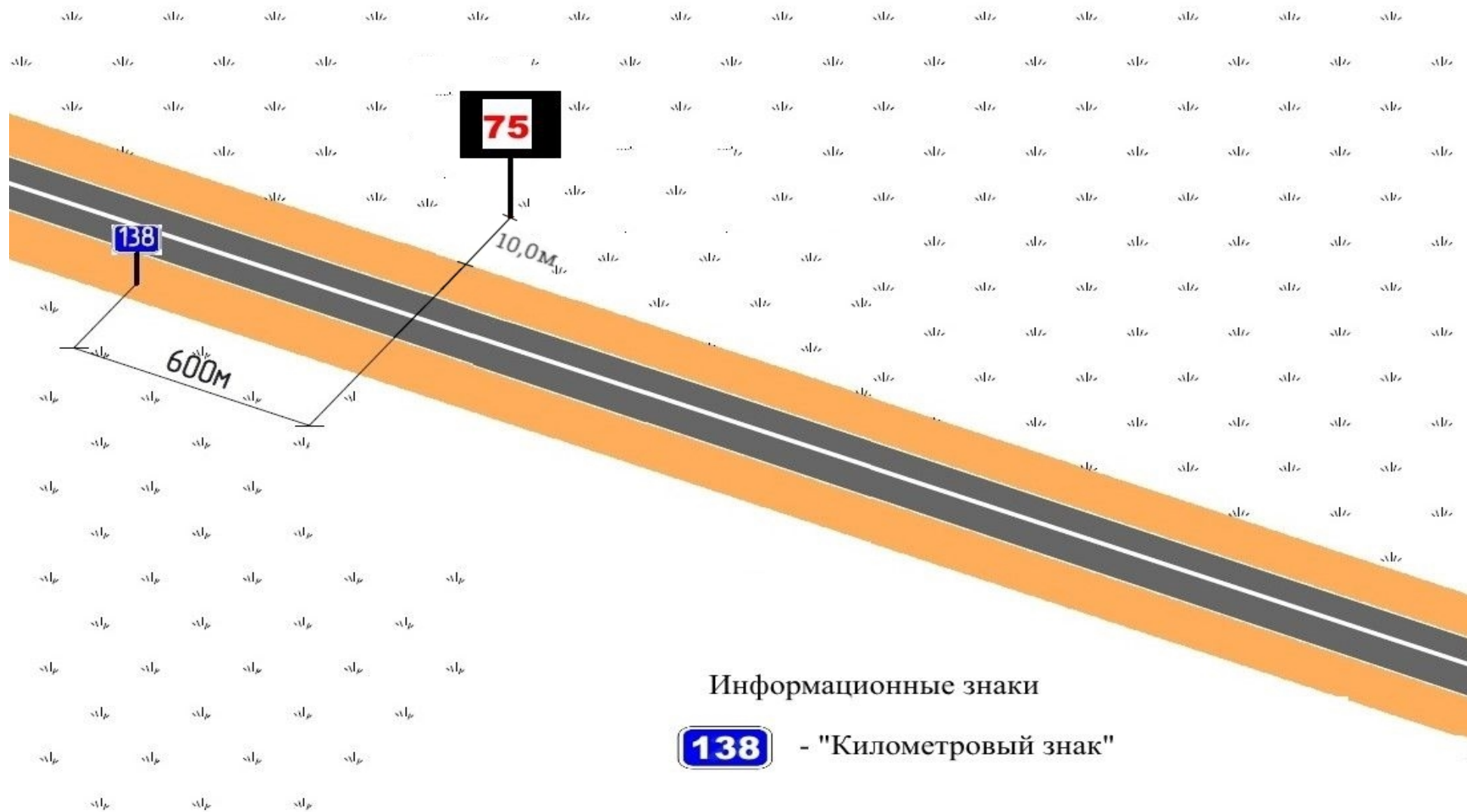


Информационные знаки

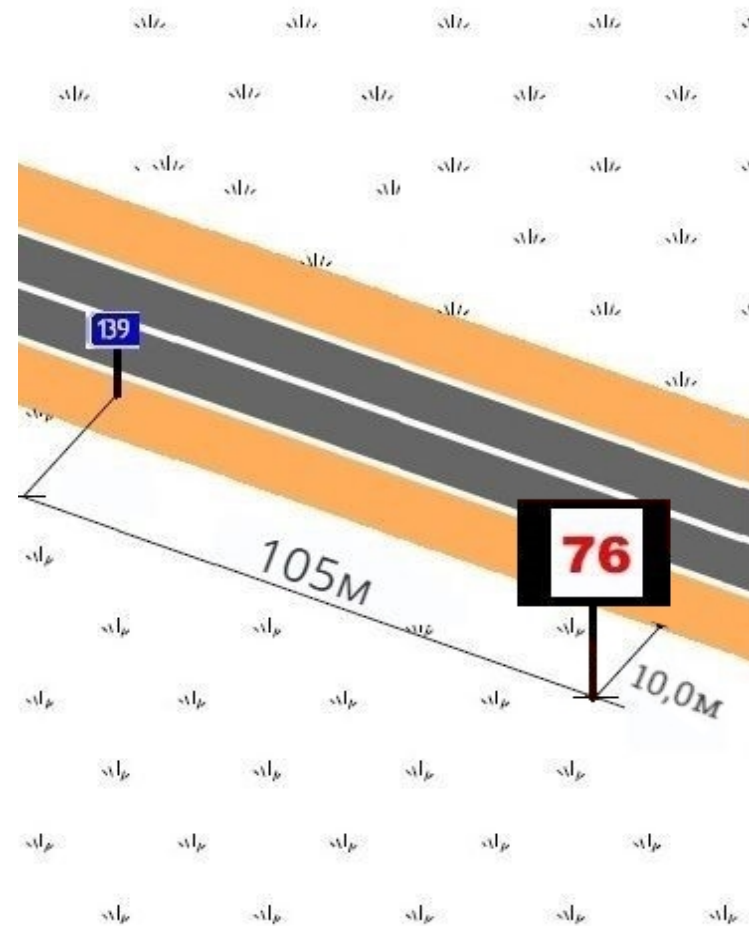
**305** - "Километровый знак"



## Схема размещения рекламной конструкции № 75



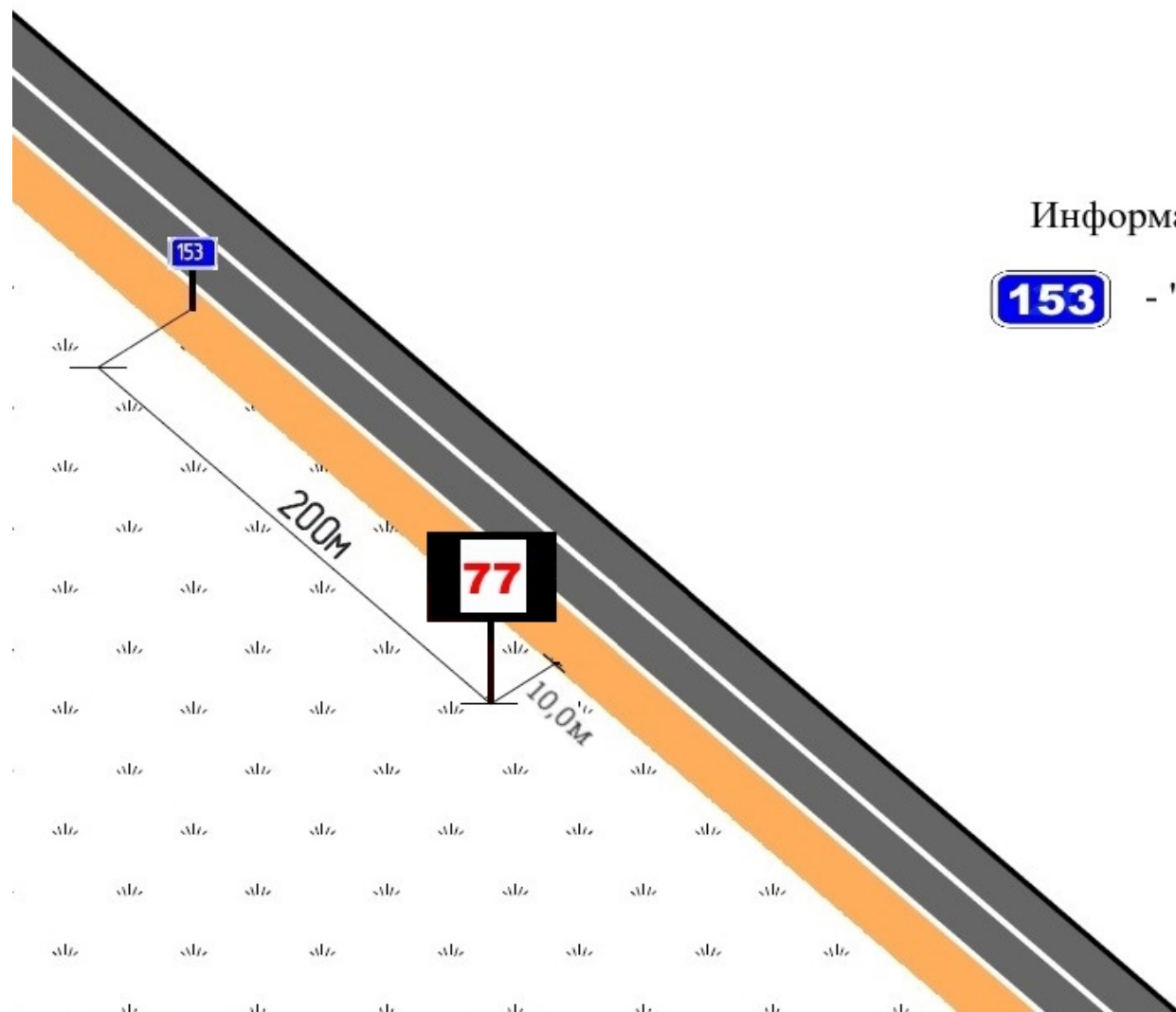
## Схема размещения рекламной конструкции № 76



## Информационные знаки

**139** - "Километровый знак"

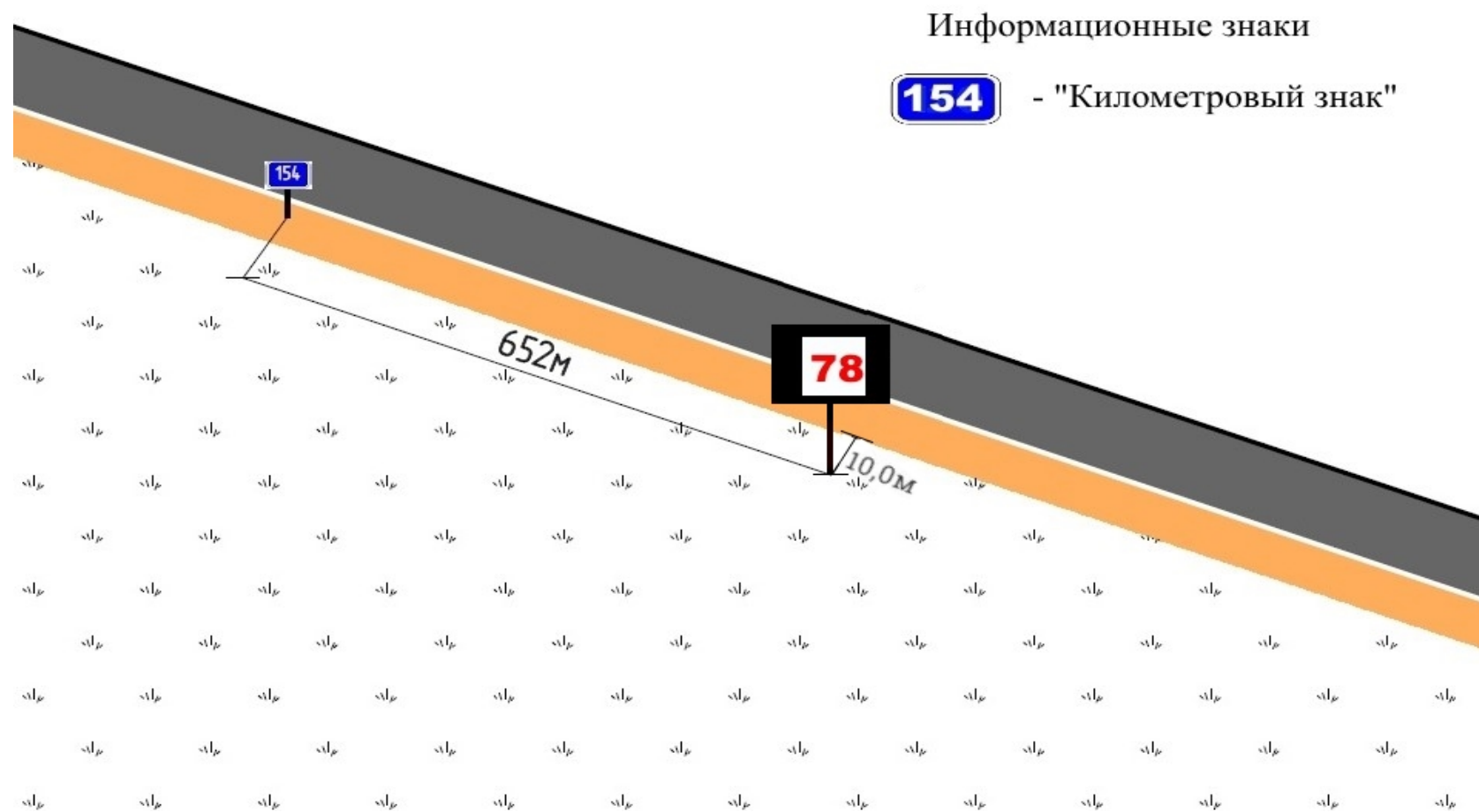
## Схема размещения рекламной конструкции № 77



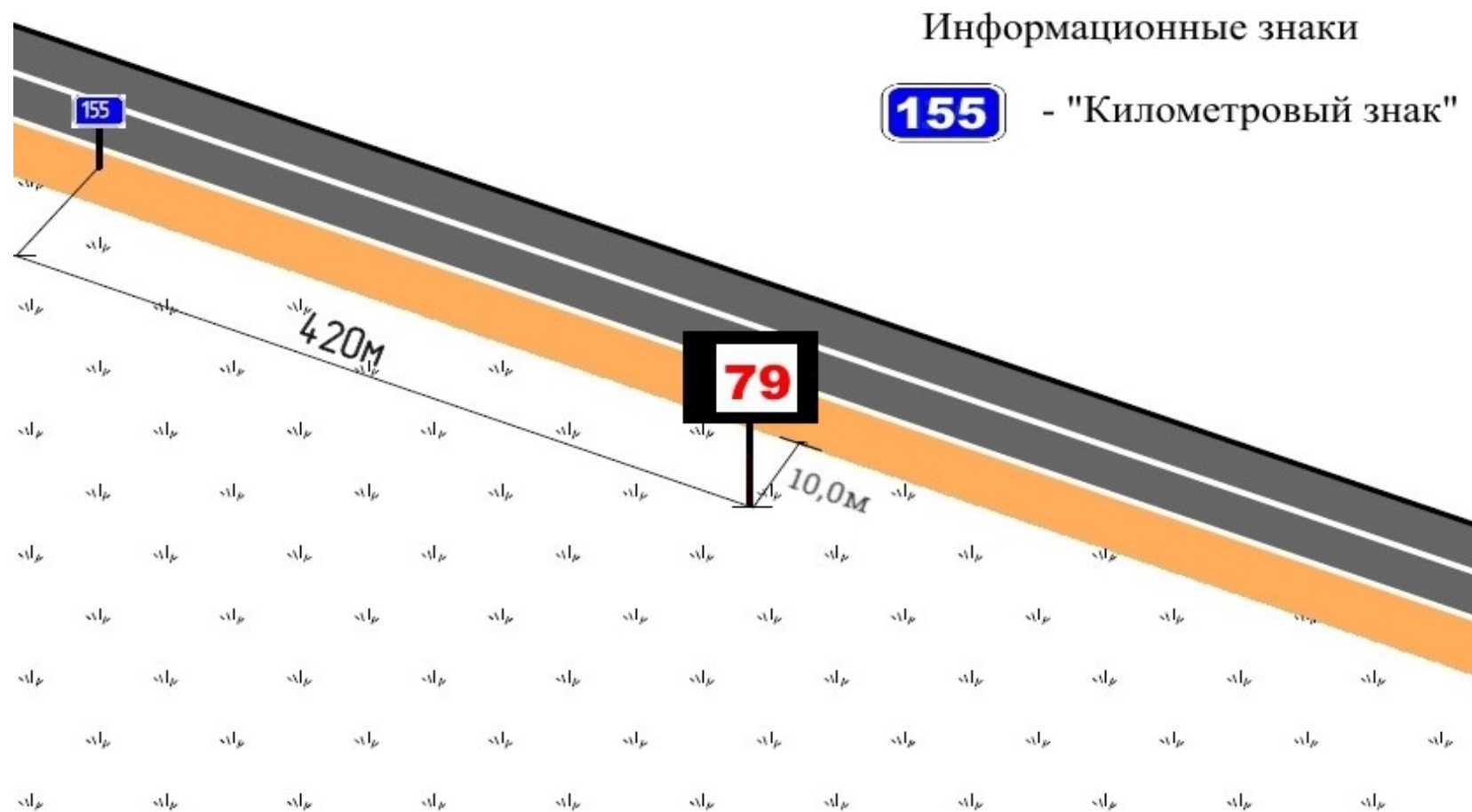
Информационные знаки

**153** - "Километровый знак"

## Схема размещения рекламной конструкции № 78



## Схема размещения рекламной конструкции № 79



**Раздел 4. Перечень мест размещения рекламных конструкций на территории городского округа Навашинский Нижегородской области**

№ п/п	№ карты	№ рекламной конструкции на карте	Местоположение рекламной конструкции	Тип конструкции	Технические характеристики	Площадь (кв.м.)	Вид (проектная, существующая, подлежащая демонтажу)
1	1	1	Нижегородская область, городской округ Навашинский, г.Навашино, ул.Терешкина, д.6 (в районе ЦРБ)	Остановочный пункт	1,2м.×1,8м.	2,2	проектная
2	1	2	Нижегородская область, городской округ Навашинский, г.Навашино, в 85м. от д.№46 по ул.Воровского по направлению к ЦРБ	Щитовая установка	2м.×4м.	8	проектная
3	1	3	Нижегородская область, городской округ Навашинский, г.Навашино, ул.Терешкина, в 360м. от остановки общественного транспорта у ЦРБ	Щитовая установка	2м.×4м.	8	проектная
4	1	4	Нижегородская область, городской округ Навашинский, г.Навашино, пр.Корабелов, 10 (пересечение ул. Московской и пр. Корабелов)	Остановочный пункт	1,2м.×1,8м.	2,2	проектная
5	1	5	Нижегородская область, городской округ Навашинский, г.Навашино, пр.Корабелов, в районе магазина «Олимп», расположенного по пр.Корабелов,10	Стелла «Куб»	6 вывесок 1,4×1,4м; 1 восьмигранная поверхность периметром (2,05×4 +0,6×4) 10,6×1,6м	11,76	существующая
6	1	6	Нижегородская область, городской округ Навашинский, г.Навашино, гаражный массив №11, земельный участок №14	Щитовая установка	2м.×4м.	8	существующая
7	1	7	Нижегородская область, городской округ Навашинский, г.Навашино, гаражный массив №11, земельный участок №14	Щитовая установка	2м.×4м.	8	существующая
8	1	9	Нижегородская область, городской округ Навашинский, г.Навашино, пр.Корабелов, в районе ж/д вокзала, расположенного по пр.Корабелов, 17, место 2	Щитовая установка	2м.×4м.	8	существующая
9	1	10	Нижегородская область, городской округ Навашинский, г.Навашино, пр.Корабелов, в районе ж/д вокзала, расположенного по пр.Корабелов, 17, место 3	Щитовая установка	2м.×4м.	8	подлежит демонтажу
10	1	11	Нижегородская область, городской округ Навашинский, г.Навашино, пр.Корабелов, в районе ж/д вокзала,	Щитовая установка	2м.×4м.	8	подлежит демонтажу

			расположенного по пр.Корабелов, 17, место 4				
11	1	12	Нижегородская область, городской округ Навашинский, г.Навашино, пр.Корабелов, в районе здания узла связи, расположенного по пр.Корабелов, 2а	Стелла «Куб»	6 вывесок 1,4×1,4м; 1 восьмигранная поверхность периметром (2,05×4 +0,6×4) 10,6×1,6м	11,76	существующая
12	1	13	Нижегородская область, городской округ Навашинский, г.Навашино, ул.Трудовая, 98	Щитовая установка	2м.×4м.	8	существующая
13	1	14	Нижегородская область, городской округ Навашинский, г.Навашино, в районе ул.Трудовая, 96	Остановочный пункт	1,2м.×1,8м.	2,2	проектная
14	1	15	Нижегородская область, городской округ Навашинский, г.Навашино, ул.Трудовая, 98а	Щитовая установка	2м.×4м.	8	существующая
15	1	16	Нижегородская область, городской округ Навашинский, г.Навашино, ул.Трудовая, напротив территории бывшего молокозавода	Щитовая установка	2м.×4м.	8	проектная
16	1	17	Нижегородская область, городской округ Навашинский, г.Навашино, ул.Трудовая, в 45м. севернее поворота на АЗС	Щитовая установка	2м.×4м.	8	существующая
17	1	18	Нижегородская область, городской округ Навашинский, г.Навашино, ул.Трудовая, в районе д.№100	Щитовая установка	2м.×4м.	8	существующая
18	1	19	Нижегородская область, городской округ Навашинский, г.Навашино, ул.Трудовая, д.110-2	Щитовая установка	2м.×4м.	8	существующая
19	1	20	Нижегородская область, городской округ Навашинский, г.Навашино, ул.Трудовая, д.110	Щитовая установка	2м.×4м. (двухсторон.)	16	существующая
20	1	21	Нижегородская область, городской округ Навашинский, объездная г.Навашино, в 170м. т пешеходного моста через р.Велетьма	Щитовая установка	2м.×4м.	8	проектная
21	1	22	Нижегородская область, городской округ Навашинский, объездная г.Навашино, в 50м. от пешеходного моста через р.Велетьма	Остановочный пункт	1,2м.×1,8м.	2,2	проектная
22	1	23	Нижегородская область, городской округ Навашинский, г.Навашино, ул.Дорожная, в районе д.№13	Щитовая установка	2м.×4м.	8	проектная
23	1	24	Нижегородская область, городской округ Навашинский, г.Навашино, ул.Советская, 34	Щитовая установка	2м.×4м.	8	проектная
24	1	25	Нижегородская область, городской округ Навашинский, г.Навашино, ул.Советская, в районе д.№129	Щитовая установка	2м.×4м.	8	проектная
25	1	26	Нижегородская область, городской округ Навашинский, г.Навашино, ул.Советская, в районе ж/д перехода на п.Силикатный	Щитовая установка	2м.×4м.	8	существующая

26	1	27	Нижегородская область, городской округ Навашинский, г.Навашино, ул.Советская, в районе д.182, перед ж/д переходом на п.Силикатный	Остановочный пункт	1,2м.×1,8м.	2,2	проектная
27	1	28	Нижегородская область, городской округ Навашинский, г.Навашино, ул.Советская, напротив д.№190	Щитовая установка	2м.×4м.	8	проектная
28	1	29	Нижегородская область, городской округ Навашинский, г.Навашино, ул.Советская, между АЗС и автодромом «Виразж»	Щитовая установка	2м.×4м. (двухсторон.)	8	существующая
29	1	30	Нижегородская область, городской округ Навашинский, г.Навашино, в 70м. от АЗС по ул.Советской	Щитовая установка	2м.×4м.	8	проектная
30	1	31	Нижегородская область, городской округ Навашинский, г.Навашино, в 145м. от АЗС по ул.Советской	Щитовая установка	2м.×4м.	8	проектная
31	1	32	Нижегородская область, городской округ Навашинский, г.Навашино, ул.Ленина, в районе д.№42	Щитовая установка	1,2м.×1,8м.	2,2	проектная
32	1	33	Нижегородская область, городской округ Навашинский, г.Навашино, ул.Ленина, в районе д.№27	Щитовая установка	1,2м.×1,8м.	2,2	проектная
33	1	34	Нижегородская область, городской округ Навашинский, г.Навашино, ул.Ленина, в районе д.№38	Щитовая установка	1,2м.×1,8м.	2,2	проектная
34	1	35	Нижегородская область, городской округ Навашинский, г.Навашино, ул.Ленина, в районе д.№23	Щитовая установка	1,2м.×1,8м.	2,2	проектная
35	1	36	Нижегородская область, городской округ Навашинский, г.Навашино, ул.Ленина, в районе д.№19	Щитовая установка	1,2м.×1,8м.	2,2	проектная
36	1	37	Нижегородская область, городской округ Навашинский, г.Навашино, в районе д.№2 по ул.Московская	Щитовая установка	1,2м.×1,8м.	2,2	проектная
37	1	38	Нижегородская область, городской округ Навашинский, г.Навашино, в районе д.№14 по ул.Калинина	Щитовая установка	1,2м.×1,8м.	2,2	проектная
38	1	39	Нижегородская область, городской округ Навашинский, г.Навашино, ул.Ленина, в районе д.№15	Щитовая установка	1,2м.×1,8м.	2,2	проектная
39	1	40	Нижегородская область, городской округ Навашинский, г.Навашино, ул.Трудовая, в районе д.№1	Щитовая установка	1,2м.×1,8м.	2,2	проектная
40	1	41	Нижегородская область, городской округ Навашинский, г.Навашино, ул.Трудовая, в районе д.№3	Щитовая установка	1,2м.×1,8м.	2,2	проектная
41	1	42	Нижегородская область, городской округ Навашинский, г.Навашино, ул.Трудовая, в районе д.33 (районный суд №8)	Остановочный пункт	1,2м.×1,8м.	2,2	проектная
42	5	43	Нижегородская область, городской округ Навашинский, г.Навашино, ул.Советская, напротив д.№3	Щитовая установка	1,2м.×1,8м.	2,2	проектная
43	5	44	Нижегородская область, городской округ Навашинский, г.Навашино, ул.Советская, напротив д.№11	Щитовая установка	1,2м.×1,8м.	2,2	проектная



44	5	45	Нижегородская область, городской округ Навашинский, г.Навашино, ул.Советская, напротив д.№19	Щитовая установка	1,2м.×1,8м.	2,2	проектная
45	5	46	Нижегородская область, городской округ Навашинский, г.Навашино, ул.Советская, напротив д.№6	Щитовая установка	1,2м.×1,8м.	2,2	проектная
46	5	47	Нижегородская область, городской округ Навашинский, г.Навашино, ул.Советская, напротив д.№18	Щитовая установка	1,2м.×1,8м.	2,2	проектная
47	6	48	Нижегородская область, городской округ Навашинский, г.Навашино, ул.Советская, напротив д.№30	Щитовая установка	1,2м.×1,8м.	2,2	проектная
48	6	49	Нижегородская область, городской округ Навашинский, г.Навашино, ул.Советская, напротив д.№38	Щитовая установка	1,2м.×1,8м.	2,2	проектная
49	6	50	Нижегородская область, городской округ Навашинский, г.Навашино, ул.Советская, напротив д.№46	Щитовая установка	1,2м.×1,8м.	2,2	проектная
50	6	53	Нижегородская область, городской округ Навашинский, г.Навашино, ул.Советская, напротив д.№80	Щитовая установка	1,2м.×1,8м.	2,2	проектная
51	6	54	Нижегородская область, городской округ Навашинский, г.Навашино, ул.Советская, напротив д.№90	Щитовая установка	1,2м.×1,8м.	2,2	проектная
52	6	55	Нижегородская область, городской округ Навашинский, г.Навашино, ул.Советская, напротив д.№87	Щитовая установка	1,2м.×1,8м.	2,2	проектная
53	1	56	Нижегородская область, городской округ Навашинский, г.Навашино, ул.Советская, напротив д.№95	Щитовая установка	1,2м.×1,8м.	2,2	проектная
54	1	57	Нижегородская область, городской округ Навашинский, г.Навашино, ул.Калинина, напротив д.24	Остановочный пункт	1,2м.×1,8м.	2,2	существующая
55	1	58	Нижегородская область, городской округ Навашинский, г.Навашино, п.Силикатный, в районе д.29	Остановочный пункт	1,2м.×1,8м.	2,2	проектная
56	1	59	Нижегородская область, городской округ Навашинский, г.Навашино, ул.Советская, напротив д.109	Остановочный пункт	1,2м.×1,8м.	2,2	проектная
57	1	60	Нижегородская область, городской округ Навашинский, г.Навашино, ул.Советская, напротив д.132	Остановочный пункт	1,2м.×1,8м.	2,2	проектная
58	1	61	Нижегородская область, городской округ Навашинский, г.Навашино, ул.Трудовая, в районе д.92	Щитовая установка	2м.×4м.	8	проектная
59	1	62	Нижегородская область, городской округ Навашинский, г.Навашино, ул.Трудовая, в районе д.98	Щитовая установка	2м.×4м.	8	проектная
60	1	63	Нижегородская область, городской округ Навашинский, г.Навашино, ул.Проезжая, напротив д.15	Остановочный пункт	1,2м.×1,8м.	2,2	существующая
61	2	64	Нижегородская область, городской округ Навашинский, автомобильная дорога Рязск-Касимов-Муром-Нижний Новгород, на 330км+380м (справа)	Щитовая установка	3м.×6м. (двухсторон.)	36	проектная
62	2	65	Нижегородская область, городской округ Навашинский, автомобильная дорога Рязск-Касимов-Муром-Нижний	Щитовая установка	3м.×6м. (двухсторон.)	36	проектная

			Новгород, на 329км+110м (справа)				
63	2	66	Нижегородская область, городской округ Навашинский, автомобильная дорога Рязск-Касимов-Муром-Нижний Новгород, на 328км+300м (справа)	Щитовая установка	3м.×6м. (двухсторон.)	36	проектная
64	2	67	Нижегородская область, городской округ Навашинский, автомобильная дорога Рязск-Касимов-Муром-Нижний Новгород, на 322км+200м (справа)	Щитовая установка	3м.×6м. (двухсторон.)	36	проектная
65	2	68	Нижегородская область, городской округ Навашинский, автомобильная дорога Рязск-Касимов-Муром-Нижний Новгород, на 318км+700м (справа)	Щитовая установка	3м.×6м. (двухсторон.)	36	существующая
66	2	69	Нижегородская область, городской округ Навашинский, д.Покров, д.1А	Щитовая установка	3м.×6м. (односторон.)	18	существующая
67	2	70	Нижегородская область, городской округ Навашинский, д.Покров, д.1А	Щитовая установка	3м.×6м. (односторон.)	18	проектная
68	2	71	Нижегородская область, городской округ Навашинский, д.Покров, д.1А	Щитовая установка	3м.×6м. (односторон.)	18	проектная
69	2	72	Нижегородская область, городской округ Навашинский, автомобильная дорога Рязск-Касимов-Муром-Нижний Новгород, на 305км+890м (справа)	Щитовая установка	3м.×6м. (двухсторон.)	36	проектная
70	2	73	Нижегородская область, городской округ Навашинский, автомобильная дорога Рязск-Касимов-Муром-Нижний Новгород, на 305км+600м (справа)	Щитовая установка	3м.×6м. (двухсторон.)	36	проектная
71	2	74	Нижегородская область, городской округ Навашинский, д.Малое Окулово, напротив пешеходного перехода	Остановочный пункт	1,2м.×1,8м.	2,2	проектная
72	2	75	Нижегородская область, городской округ Навашинский, автомобильная дорога Владимир-Муром-Арзамас, на 138км+600м (слева)	Щитовая установка	3м.×6м. (двухсторон.)	36	проектная
73	2	76	Нижегородская область, городской округ Навашинский, автомобильная дорога Владимир-Муром-Арзамас, на 139км+105м (справа)	Щитовая установка	3м.×6м. (двухсторон.)	36	проектная
74	2	77	Нижегородская область, городской округ Навашинский, автомобильная дорога Владимир-Муром-Арзамас, на 153км+200м (справа)	Щитовая установка	3м.×6м. (двухсторон.)	36	проектная
75	2	78	Нижегородская область, городской округ Навашинский, автомобильная дорога Владимир-Муром-Арзамас, на 154км+652м (справа)	Щитовая установка	3м.×6м. (двухсторон.)	36	проектная
76	2	79	Нижегородская область, городской округ Навашинский, автомобильная дорога Владимир-Муром-Арзамас, на 155км+420м (справа)	Щитовая установка	3м.×6м. (двухсторон.)	36	проектная

77	3	80	городской округ Навашинский, г.Навашино, с.Поздняково, ул.Богатова, д.18, место 1	Щитовая установка	2м.×4м.	8	проектная
78	3	81	городской округ Навашинский, г.Навашино, с.Поздняково, ул.Богатова, д.18, место 2	Щитовая установка	2м.×4м.	8	проектная
79	3	82	Нижегородская область, городской округ Навашинский, с.Б.Окулово, ул.Советская, напротив д.1А	Остановочный пункт	1,2м.×1,8м.	2,2	проектная

---

**ГРАФИЧЕСКИЕ МАТЕРИАЛЫ**



## Схема размещения рекламных конструкций на территории городского округа Навашинский Нижегородской области



### Условные обозначения

- Границы административно-территориальных образований**
- Территория городского округа Навашинский Нижегородской области
  - Территория Нижегородской области
  - Территория городского округа Навашинский Нижегородской области
  - Территория городского округа Курабский Нижегородской области
  - Территория городского округа Курабский Нижегородской области
  - Территория городского округа Курабский Нижегородской области

- Генеральный план**
- Земельный участок с кадастровым номером
  - Земельный участок с кадастровым номером
  - Земельный участок с кадастровым номером
  - Земельный участок с кадастровым номером

- ОСВЕТЛЕННЫЕ ЗОНЫ В ПОЧАСЕ**
- Зона с высокой освещенностью
  - Зона с умеренной освещенностью
  - Зона с низкой освещенностью
  - Зона с очень низкой освещенностью

- ЗОНА СЕЛЬСКОХОЗЯЙСТВЕННОГО ИСПОЛЬЗОВАНИЯ**
- Зона с сельским населением, земельный участок с кадастровым номером
  - Зона с сельским населением, земельный участок с кадастровым номером
  - Зона с сельским населением, земельный участок с кадастровым номером
  - Зона с сельским населением, земельный участок с кадастровым номером
  - Зона с сельским населением, земельный участок с кадастровым номером

- ПРОМЫШЛЕННЫЕ, КОММУНАЛЬНО-СЕРВИСНЫЕ ЗОНЫ**
- Зона с промышленными, коммунально-сервисными объектами
  - Зона с промышленными, коммунально-сервисными объектами
  - Зона с промышленными, коммунально-сервисными объектами
  - Зона с промышленными, коммунально-сервисными объектами

- КАТЕГОРИИ ТРИКОЛОРИНОЙ ИНФРАСТРУКТУРЫ**
- Автомобильные дороги общего пользования
  - Автомобильные дороги общего пользования
  - Железные дороги

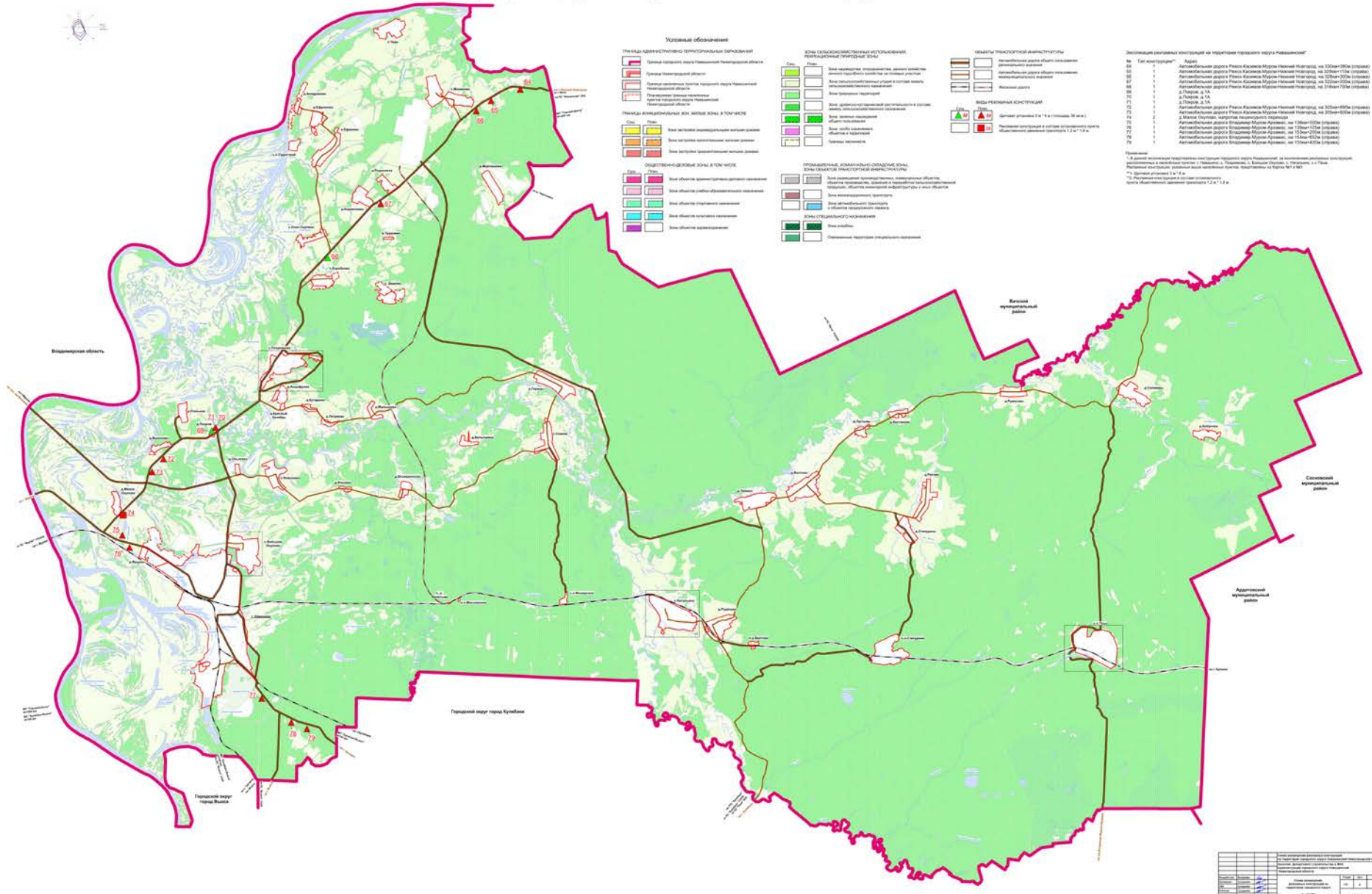
- ВИДЫ РЕКЛАМНЫХ КОНСТРУКЦИЙ**
- Двухъярусный
  - Одноярусный
  - Плоскостная конструкция в составе архитектурного ансамбля

Экземпляры рекламных конструкций на территории городского округа Навашинский\*

№	Тип конструкции	Адрес
84	1	Автомобильная дорога Рязань-Касимов-Муром-Нижний Новгород, на 22км+100м (сторона)
85	1	Автомобильная дорога Рязань-Касимов-Муром-Нижний Новгород, на 22км+100м (сторона)
86	1	Автомобильная дорога Рязань-Касимов-Муром-Нижний Новгород, на 22км+100м (сторона)
87	1	Автомобильная дорога Рязань-Касимов-Муром-Нижний Новгород, на 22км+100м (сторона)
88	1	Автомобильная дорога Рязань-Касимов-Муром-Нижний Новгород, на 22км+100м (сторона)
89	1	д.Плещеево, д.1А
90	1	д.Плещеево, д.1А
91	1	д.Плещеево, д.1А
92	1	Автомобильная дорога Рязань-Касимов-Муром-Нижний Новгород, на 22км+100м (сторона)
93	1	Автомобильная дорога Рязань-Касимов-Муром-Нижний Новгород, на 22км+100м (сторона)
94	2	д.Мокрое Плещеево, нагорный пейзажный перспектив
95	1	Автомобильная дорога Владимир-Муром-Арзамас, на 120км+100м (сторона)
96	1	Автомобильная дорога Владимир-Муром-Арзамас, на 120км+100м (сторона)
97	1	Автомобильная дорога Владимир-Муром-Арзамас, на 120км+100м (сторона)
98	1	Автомобильная дорога Владимир-Муром-Арзамас, на 120км+100м (сторона)
99	1	Автомобильная дорога Владимир-Муром-Арзамас, на 120км+100м (сторона)

\* В данной таблице не отражены рекламные конструкции, расположенные в населенных пунктах: с.Савинское, с.Плещеево, с.Большой Дубинин, с.Плещеево, с.с.Трава. Рекламные конструкции, расположенные на территории городского округа Навашинский, не являются объектами государственной собственности Нижегородской области.

\*\* Двухъярусный - рекламная конструкция, состоящая из двух ярусов. \*\*\* Плоскостная конструкция в составе архитектурного ансамбля - рекламная конструкция, являющаяся частью архитектурного ансамбля.



№	Тип конструкции	Адрес
84	1	Автомобильная дорога Рязань-Касимов-Муром-Нижний Новгород, на 22км+100м (сторона)
85	1	Автомобильная дорога Рязань-Касимов-Муром-Нижний Новгород, на 22км+100м (сторона)
86	1	Автомобильная дорога Рязань-Касимов-Муром-Нижний Новгород, на 22км+100м (сторона)
87	1	Автомобильная дорога Рязань-Касимов-Муром-Нижний Новгород, на 22км+100м (сторона)
88	1	Автомобильная дорога Рязань-Касимов-Муром-Нижний Новгород, на 22км+100м (сторона)
89	1	д.Плещеево, д.1А
90	1	д.Плещеево, д.1А
91	1	д.Плещеево, д.1А
92	1	Автомобильная дорога Рязань-Касимов-Муром-Нижний Новгород, на 22км+100м (сторона)
93	1	Автомобильная дорога Рязань-Касимов-Муром-Нижний Новгород, на 22км+100м (сторона)
94	2	д.Мокрое Плещеево, нагорный пейзажный перспектив
95	1	Автомобильная дорога Владимир-Муром-Арзамас, на 120км+100м (сторона)
96	1	Автомобильная дорога Владимир-Муром-Арзамас, на 120км+100м (сторона)
97	1	Автомобильная дорога Владимир-Муром-Арзамас, на 120км+100м (сторона)
98	1	Автомобильная дорога Владимир-Муром-Арзамас, на 120км+100м (сторона)
99	1	Автомобильная дорога Владимир-Муром-Арзамас, на 120км+100м (сторона)

